

Impactul Metodei Regeneration by Anca Maftei - Rezultate Statistice -

1. Introducere

Într-un moment de răscruce pentru umanitate, când căutarea înțelegerii profunde și evoluției personale devine tot mai imperativă, Metoda ReGeneration by Anca Maftei se prezintă ca un far luminos pe calea dezvoltării spirituale și emoționale. Această metodă inovatoare împletește armonios știința cu spiritualitatea, oferind o cale holistică și profundă de transformare și regenerare.

ReGeneration își propune să deschidă porțile către o dimensiune spirituală expansivă. Inspirată de o viziune îndrăzneată și alimentată de o pasiune profundă pentru explorarea conștiinței, această metodă integrează înțelegeri științifice cu cunoașterea ancestrală și mistică, creând un spațiu vibrant unde transformarea se întâmplă în mod holistic.

Fiecare aspect al existenței umane este abordat cu o atenție meticuloasă. Metoda ReGeneration nu se limitează la nivelul mental sau emoțional, ci explorează conexiunile subtile dintre minte, trup și suflet. Prin intermediul tehnicilor precum Internal Family Systems, Somatic IFS, Ancestral Healing, tehnici de șamanism, Shadow Constellations, Parts Work, metoda Sedona adaptată și Karmic Constellations, ReGeneration oferă unelte practice, care pot fi învățate și aplicate imediat pentru auto-regenerare și auto-descoperire.

Metoda nu numai că aduce spiritualitatea din sfera abstractului în cea pragmatică, dar încurajează și integrarea învățăturilor spirituale în rutina zilnică. Aceasta devine o călătorie continuă de auto-transformare, o explorare a Sinelui la cele mai profunde niveluri, permițând accesul la multiple straturi de conștiință și promovând o evoluție holistică.

Inima metodei ReGeneration este procesul de manifestare a Sinelui autentic, abordând rănilor și traumele trecutului personal sau familial. Această abordare vizează vindecarea profundă a durerilor și eliberarea poverilor care împiedică evoluția. Prin acest proces, ReGeneration ajută la înțelegerea impactului experiențelor de viață și oferă unelte pentru vindecarea la nivelul rădăcinii, eliberând astfel potențialul de creștere și evoluție.

ReGeneration se prezintă ca un arbore al vieții, simbolizând creșterea și dezvoltarea umană. Rădăcinile reprezintă legătura cu strămoșii și trecutul, tulpina simbolizează formarea timpurie și relația cu părinții, iar florile și frunzele reflectă starea actuală a ființei, cu fiecare petală reprezentând diferite fațete ale personalității. Lumina Soarelui, care simbolizează Sinele, iradiază prin acest arbore, dând naștere fructelor – realizările și contribuțiile individului în viața sa.

Prin această metaforă profundă, ReGeneration îndeamnă la o călătorie interioară care transformă și facilitează o viață plină de libertate, creativitate și iubire.

În această lucrare, vom explora efectele transformative ale Metodei ReGeneration, analizând impactul său asupra unui grup de indivizi care au participat la acest proces unic de auto-descoperire și regenerare. Vom utiliza date obținute prin testul MCMI-III, aplicat înainte și după parcurgerea metodei, pentru a ilustra schimbările și evoluția participanților.

2. Metodologie

Metodologia adoptată pentru acest studiu a fost riguros proiectată pentru a evalua impactul Metodei ReGeneration by Anca Maftei asupra sănătății psihologice a participanților la Academia ReGeneration. Evaluările psihologice au fost efectuate la două momente critice: înainte de a începe programul la Academie și după terminarea acestuia, la un interval de aproximativ șase luni.

2.1. Descrierea Participanților

Participanții la studiu au fost recrutați exclusiv din cadrul Academiei ReGeneration, reprezentând o cohortă diversificată din punct de vedere demografic. Aceștia au fost selectați pe baza disponibilității și interesului de a participa la cursurile Academiei, fără restricții legate de vârstă, gen sau probleme psihologice anterioare. Numărul participanților este de 407 din care 96% sunt femei.

2.2. Procedurile de Lucru

Programul oferit de Academia ReGeneration a fost structurat pentru a asigura o experiență cuprinzătoare și uniformă pentru toți participanții. Fiecare individ a fost angajat într-un proces detaliat de auto-descoperire și creștere personală, participând la sesiuni regulate de lucru care au fost concepute pentru a stimula dezvoltarea pe mai multe dimensiuni ale ființei umane - mentală, emoțională și spirituală.

2.3. Măsurători și Instrumente

Pentru a evalua starea psihologică a participanților și efectele Metodei ReGeneration, s-a utilizat testul Millon® Clinical Multiaxial Inventory - III (MCMI-III). Acesta este un instrument de evaluare psihologică de înaltă reputație, rafinat pe parcursul a zeci de ani de cercetare clinică, și este folosit pentru a identifica o gamă largă de tendințe de personalitate și modele de gândire, emoție și comportament. MCMI-III constă într-o serie de afirmații care sunt evaluate de către participanți, permițând astfel identificarea de profiluri psihologice complexe și oferind o imagine detaliată a sănătății mentale și a bunăstării emoționale.

Instrumentul este apreciat pentru sensibilitatea sa la schimbările clinice semnificative la nivel individual, făcându-l deosebit de util pentru măsurarea progresului în terapie. Testul a fost administrat în două rânduri: la inițierea programului și la finalizarea acestuia, oferind astfel date comparative pre și post-intervenție.

2.4. Metodele Statistice

Pentru a determina eficacitatea metodei ReGeneration am aplicat mai multe teste statistice. În primul rând, am utilizat *t-testul pentru eșantioane dependente*, o metodă parametrică standard în cercetarea socială pentru compararea mediei scorurilor obținute de participanți în două momente diferite. Formula pentru t-test este dată de:

$$t = \frac{\bar{X}_D}{s_D/\sqrt{n}} \quad (1)$$

unde \bar{X}_D reprezintă media diferențelor între scorurile celor două teste, s_D este deviația standard a acestor diferențe, iar n este numărul de perechi de scoruri.

În situațiile în care presupunerile pentru t-test nu erau îndeplinite, am recurs la *testul Wilcoxon*, o metodă non-parametrică care nu presupune normalitatea distribuției datelor. Acest test evaluează dacă diferențele mediane între perechile de scoruri sunt semnificative. Testul Wilcoxon este adesea folosit atunci când datele sunt ordinale sau când eșantioanele sunt mici și nu îndeplinesc presupunerile unui t-test.

Mărimea efectului a fost măsurată folosind *Cohen's d*, care este definit ca diferența dintre două medii divizată de deviația standard comună pentru cele două eșantioane. Aceasta este calculată după cum urmează:

$$d = \frac{|\bar{X}_1 - \bar{X}_2|}{s_{pooled}} \quad (2)$$

unde d reprezintă mărimea efectului Cohen's d, \bar{X}_1 și \bar{X}_2 sunt mediile celor două grupuri, iar s_{pooled} este deviația standard combinată.

Aceste metode statistice ne-au permis să evaluăm nu doar dacă Metoda ReGeneration a produs schimbări semnificative în scorurile MCMI-III, dar și magnitudinea acestor schimbări. Prin interpretarea atentă a acestor rezultate statistice, am putut ajunge la concluzii valide despre impactul Metodei ReGeneration asupra bunăstării psihologice a participanților.

3. Rezultate

Tabelul 1 oferă o sinteză a rezultatelor descriptive. Primele două coloane arată scorurile mediane înregistrate de clienți înainte și după program. Se observă o reducere medie semnificativă a scorurilor, prezentată în coloana a treia, cu o scădere medie peste tot eșantionul de 52.2%. Cu excepția scalelor Histrionic și Narcisist, care au arătat o creștere a scorurilor, toate celelalte scale indică o îmbunătățire notabilă. A patra coloană indică procentul de clienți, din totalul de 407 participanți la studiu, care au înregistrat reduceri ale scorurilor lor. În medie, 84% dintre clienți au prezentat un răspuns pozitiv, cu o rată mediană de răspuns de aproximativ 90%.

În contextul testului MCMI-III, un scor de 75 sau mai mare pe una dintre scalele sale indică adesea că trăsăturile sau sindroamele respective sunt semnificative din punct de vedere clinic. Astfel, un scor peste acest prag poate sugera o prezență notabilă sau o probabilitate mare ca individul să îndeplinească criteriile pentru o anumită tulburare de personalitate sau un sindrom

așa cum sunt clasificate în DSM-III și DSM-IV. Pentru clienții care au avut scoruri semnificative clinic înainte de începerea programului, coloana a cincea arată o reducere medie a scorurilor de peste 33%, iar aproape 80% dintre acești clienți au scăzut sub pragul clinic de 75 ca urmare a lucrului cu metoda (coloana VI).

	I	II	III	IV	V	VI
Schizoid	60	40	33.3%	82.1%	25.3%	79.8%
Evitant	63	26	58.7%	90.7%	41.4%	75.5%
Depresiv	47	13	72.3%	88.0%	44.0%	78.1%
Dependent	60	20	66.7%	87.2%	46.6%	73.9%
Histrionic	62	68	-9.7%	45.0%	8.6%	50.7%
Narcisist	62	64	-3.2%	50.1%	13.4%	50.6%
Antisocial	62	48	22.6%	86.7%	16.5%	79.1%
Sadic	67	60	10.4%	89.7%	22.6%	82.9%
Compulsiv	56	56	0.0%	50.6%	9.2%	73.7%
Negativist	53	13	75.5%	90.9%	50.6%	82.3%
Masochist	74	12	83.8%	91.2%	44.8%	69.4%
Anxietate	77	24	68.8%	92.4%	42.2%	68.0%
Dependentă alcool	62	60	3.2%	83.0%	17.5%	81.3%
Bordeline	45	15	66.7%	91.4%	53.1%	84.9%
Depresie majoră	30	8	73.3%	92.6%	75.0%	82.8%
Distimie	40	13	67.5%	91.2%	51.8%	77.6%
Somatoform	34	0	100.0%	90.4%	63.0%	88.5%
Bipolar	64	48	25.0%	85.5%	22.4%	85.7%
Paranoid	62	15	75.8%	90.4%	20.3%	88.2%
Tulburare delirantă	25	0	100.0%	88.9%	19.9%	92.9%
Tulburare stres	50	10	80.0%	92.4%	25.9%	86.4%
Schizotipal	61	30	50.8%	89.2%	26.4%	92.9%
Tulburare gândire	51	9	82.4%	91.6%	23.0%	95.0%
Dep droguri	60	30	50.0%	87.2%	34.1%	66.7%

Table 1: Rezultate descriptive

- I** - Scorul median înainte de intervenție
- II** - Scorul median după intervenție
- III** - Reducerea medie a scorului
- IV** - Ponderea clienților care au înregistrat o ameliorare a scorului după intervenție
- V** - Reducerea medie a scorurilor semnificative clinic (peste 75 puncte)
- VI** - Ponderea clienților care nu mai sunt semnificativ clinic după intervenție

Rezultatele testelor statistice sunt prezentate în **Tabelul 2**, care rezumă valorile statistice și p-value asociat pentru T-test și testul Wilcoxon, precum și mărimea efectului Cohen's d pentru fiecare scală evaluată.

Valorile t-statistic și p-value asociate sunt folosite pentru a evalua dacă diferențele observate în scorurile MCMI-III sunt semnificative din punct de vedere statistic. În general, un p-value mai mic decât un prag stabilit (de exemplu, 0.05) indică o diferență semnificativă. Cu cât t-statistic este mai mare și p-value mai mic, cu atât este mai probabil ca diferența observată să fie semnificativă și nu rezultatul unei variații aleatoare.

Scala	T-test statistic	T-test p-value	Wilcoxon statistic	Wilcoxon p-Value	Cohen's D
Schizoid	11.97	0.000	8656.5	0.000	0.59
Evitant	15.83	0.000	4555.5	0.000	0.78
Depresiv	14.77	0.000	4624.5	0.000	0.74
Dependent	16.66	0.000	4791.5	0.000	0.83
Histrionic	-6.23	0.000	19134	0.000	0.31
Narcisist	-3.41	0.001	21332.5	0.000	0.17
Antisocial	13.17	0.000	7224	0.000	0.65
Sadic	14.82	0.000	5625	0.000	0.73
Compulsiv	-2.87	0.004	25025	0.003	0.14
Negativist	18.13	0.000	3440	0.000	0.90
Masochist	16.47	0.000	3731	0.000	0.82
Anxietate	18.43	0.000	2897.5	0.000	0.91
Dependenta alcool	8.40	0.000	9366	0.000	0.42
Bordeline	17.12	0.000	3350.5	0.000	0.85
Depresie majora	16.36	0.000	2492.5	0.000	0.81
Distimie	17.51	0.000	3439.5	0.000	0.87
Somatoform	15.00	0.000	3376.5	0.000	0.74
Bipolar	10.99	0.000	8930	0.000	0.55
Paranoid	16.20	0.000	2867.5	0.000	0.80
Tulburare deliranta	10.71	0.000	4117	0.000	0.53
Tulburare stres	17.24	0.000	2747	0.000	0.85
Schizotipal	13.36	0.000	4709.5	0.000	0.66
Tulburare gandire	17.41	0.000	3220.5	0.000	0.86
Dep droguri	9.90	0.000	6865	0.000	0.49

Table 2: Rezultatele Analizei Statistice

Notă Interpretativă: Tabelul 2 prezintă rezultatele statistice ale testelor efectuate înainte și după aplicarea Metodei ReGeneration. Valorile statistice și p-value sunt folosite pentru a determina dacă există o diferență semnificativă între scorurile înainte și după lucrul cu metoda. Un p-value mai mic decât 0.05 este considerat semnificativ, indicând că metoda a avut un impact statistic semnificativ asupra participanților. Mărimile efectului Cohen's D oferă o perspectivă asupra mărimii efectului intervenției, cu valori mai mari de 0.8 indicând un efect foarte puternic. Rezultatele sugerează că Metoda ReGeneration a avut un impact pozitiv asupra participanților, cu îmbunătățiri semnificative în scalele evaluate.

De exemplu, în cazul scalei "Anxietate", un t-statistic de 18.4 și un p-value de 0.00 indică o schimbare semnificativă, sugerând că Metoda ReGeneration a avut un impact pozitiv și semnificativ în reducerea simptomelor de anxietate ale participanților.

Pentru datele care nu respectă presupunerile unui t-test (cum ar fi normalitatea distribuției), se aplică testul Wilcoxon. Acesta este un test non-parametric care compară medianele între două grupuri. Un p-value mic în rezultatele testului Wilcoxon indică, de asemenea, o schimbare semnificativă.

Mărimea efectului, măsurată prin Cohen's d, oferă o evaluare a magnitudinii impactului intervenției. Un Cohen's d de 0.2 este considerat un efect mic, 0.5 un efect mediu, iar 0.8 sau mai mare un efect mare. În cazul scalei "Anxietate", un Cohen's d de 0.91 indică un efect mare, arătând că intervenția a avut un impact substanțial asupra reducerii simptomelor de anxietate.

Prin urmare, aceste rezultate demonstrează că Metoda ReGeneration a produs schimbări semnificative și pozitive în sănătatea psihologică a participanților, cu efecte notabile pe multiple scale de evaluare psihologică.

Rezultatele impactului Metodei ReGeneration asupra fiecărei scale sunt vizualizate prin intermediul a patru grafice descriptive: două boxplot-uri și două barplot-uri, fiecare prezentând datele înainte și după intervenție. Prin analizarea boxplot-ului, putem obține o înțelegere a tendinței centrale, dispersiei și simetriei datelor, precum și a potențialelor valori extreme (vezi **Figura 1** pentru interpretarea boxplot-ului).

Figura 2 prezintă rezultatele grafice pentru scala Anxietate înainte și după lucrul cu metoda.

- **Prima diagramă** ilustrează distribuția scorurilor de anxietate pentru întreaga populație analizată de 407 participanți. Scăderea medie de 68.8%, indicată de săgeata roșie, reflectă o reducere semnificativă a scorurilor de anxietate după intervenție. Este remarcabil că peste 25% dintre clienți au obținut un scor zero după lucrul cu metoda, o scădere notabilă de la peste 40 de puncte, în timp ce peste 75% din scoruri au fost sub 60 de puncte, scăzute de la peste 80 de puncte înainte de intervenție.
- **A doua diagramă** prezintă distribuția scorurilor pentru clienții cu scoruri semnificative clinic înainte de intervenție (scoruri mai mari de 75 de puncte). Aici observăm o scădere de peste 42% a scorului mediu. După lucrul cu Metoda ReGeneration, peste 25% din clienți au obținut scoruri sub 15, iar aproape 50% au scoruri sub 50, o scăzut de la 85.
- **A treia diagramă** arată numărul de clienți din populația totală care au înregistrat ameliorări ale scorurilor lor. Peste 92% dintre participanți au răspuns pozitiv la metoda, cu o scădere medie a scorului de aproape 70%, conform primei diagrame.
- **Ultima diagramă** evidențiază numărul de clienți care încă prezintă scoruri semnificative clinic după intervenție. Dintr-un eșantion inițial de peste 200 de clienți cu scoruri peste 75 de puncte, au rămas mai puțin de 70, ceea ce reprezintă o scădere de 68%.

Aceste rezultate demonstrează eficacitatea metodei în reducerea simptomelor de anxietate în rândul participanților, cu o scădere semnificativă a scorurilor pentru majoritatea populației studiate. Într-un mod similar se interpretează și rezultatele de la celelalte scale clinice.

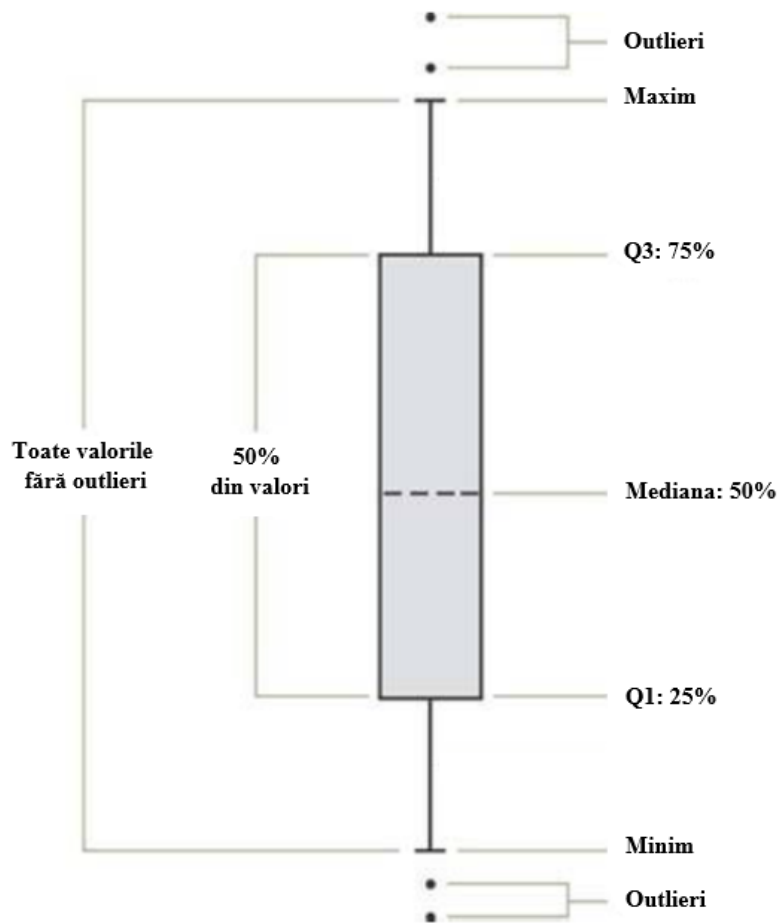


Figure 1: Exemplu de Boxplot

Interpretarea Boxplot-ului:

Boxplot-ul, sau diagrama lumânare, este un instrument grafic standardizat utilizat pentru a afișa distribuția unui set de date. Fiecare componentă a boxplot-ului oferă informații despre date:

- **Outlieri (Valori extreme):** Punctele separate care apar în afara fitelilor sunt numite outlieri și reprezintă valori care se abat semnificativ de la restul distribuției.
- **Maxim și minim:** Capetele fitelilor indică cel mai mic și cel mai mare punct de date, excluzând outlierii, și oferă o înțelegere a întinderii totale a datelor.
- **Quantila Superioră (Q3):** Marginea superioară a lumânării (partea de sus a lumânării) indică quantila superioară a datelor, care este valoarea sub care se află 75% din date. Acesta este și punctul peste care se află cele mai mari 25% din valori
- **Mediana:** Linia orizontală din mijlocul lumânării indică mediana setului de date, care este valoarea la care jumătate din date sunt mai mari și jumătate sunt mai mici.
- **Quantila Inferioară (Q1):** Marginea inferioară a lumânării (partea de jos) indică quantila inferioară a datelor, care este valoarea sub care se află 25% din date.

Distribuția simetrică sau asimetrică a datelor poate fi de asemenea evaluată prin observarea poziției medianei în cadrul corpului lumânării.

Scala Anxietate - Rezultate înainte și după lucrul cu metoda ReGeneration

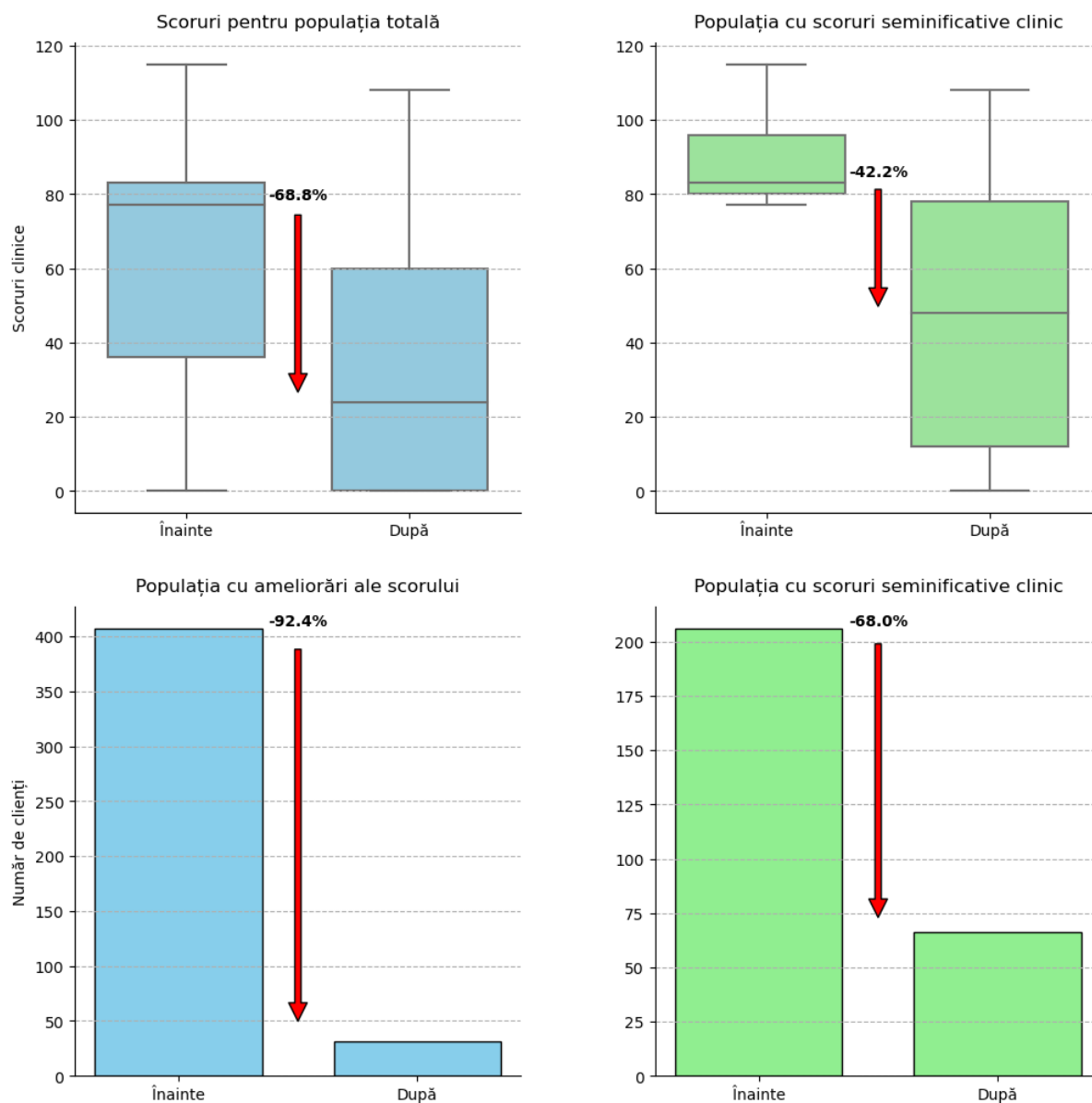


Figure 2: Analiza impactului metodei ReGeneration asupra scalei de Anxietate

Notă Interpretativă: Mai mult de 92% dintre participanți au înregistrat ameliorări ale scorurilor de anxietate după aplicarea metodei (graficul 3), cu o scădere medie de 68.8% (graficul 1). Mai mult de un sfert dintre participanți au raportat un scor zero pentru anxietate după intervenție. În rândul populației cu scoruri inițiale semnificative clinic (peste 75 puncte), s-a observat o reducere medie a scorului de peste 42% (graficul 2), cu aproximativ 68% dintre acești participanți obținând scoruri sub pragul de 75 de puncte după intervenție (graficul 4). Pentru o interpretare mai detaliată, consultați pagina 6.

4. Concluzii

Metoda ReGeneration reprezintă o abordare inovatoare ce are la bază un fundament holist și integrativ. Inspirată din dorința de a facilita un proces de regenerare și creștere personală, această metodă îmbină știința cu înțelepciunea practicilor spirituale. Scopul este de a oferi fiecărui individ instrumentele necesare pentru o transformare profundă, punând un accent egal pe minte, corp și spirit.

În cadrul academiei, participanții sunt invitați să exploreze noi perspective asupra propriei lor vieți, să descopere și să elibereze potențialul ascuns în interiorul lor. Prin intermediul unui curriculum bine structurat, care include o varietate de tehnici, cum ar fi Internal Family Systems sau Somatic IFS, metoda urmărește să aducă conștientizare și regenerare în zonele cele mai adânci ale ființei. Această lucrare a prezentat rezultatele statistice ale acestei metode.

Participanții, recrutați exclusiv din cadrul Academiei și reprezentând o cohortă demografic diversificată, au fost selectați pe baza interesului și disponibilității de a urma cursurile oferite, indiferent de vârsta sau problemele psihologice preexistente. Majoritatea erau femei, formând un grup semnificativ de 407 persoane.

Analiza a fost efectuată folosind testul Millon® Clinical Multiaxial Inventory - III (MCMI-III), un instrument de evaluare psihologică recunoscut pentru sensibilitatea sa la schimbările clinice la nivel individual. Metodele statistice, inclusiv t-testul pentru eșantioane dependente și testul Wilcoxon, au fost aplicate pentru a compara scorurile de la cele două evaluări, cu scopul de a determina semnificația statistică și magnitudinea efectului intervenției.

Diferențele înregistrate între scorurile inițiale și cele de după finalizarea lucrului cu metoda au fost semnificative din punct de vedere statistic, având un efect foarte puternic în majoritatea scalelor psihologice evaluate. Aceasta indică nu doar eficacitatea metodologiei, dar și impactul profund pe care l-a avut asupra stării de bine a participanților.

Mai mult, scorurile medii ale participanților au scăzut cu mai mult de 50% pentru majoritatea scalelor evaluate. În medie, peste 84% dintre clienți și-au îmbunătățit scorurile, iar aproape 80% din cei care prezentau scoruri semnificative clinic au scăzut sub pragul de semnificație la finalizarea programului, un rezultat ce subliniază succesul intervenției în aducerea îmbunătățirilor clinice notabile.

Este important de menționat că metoda ReGeneration nu a vizat în mod explicit tratamentul unei probleme specifice, ci a adoptat o viziune holistică, axată pe dezvoltarea întregului individ. În plus, participarea și implicarea în activitățile academiei au variat de la un participant la altul, unii lucrând mai intens, în timp ce alții au avut un parcurs mai gradual. Chiar și în aceste situații, rezultatele sunt remarcabile.

Planificăm să continuăm analiza impactului Metodei ReGeneration, urmărind participanții la un interval de 6 luni după finalizarea programului. Scopul este de a determina dacă îmbunătățirile observate sunt durabile și de a măsura efectul pe termen lung al intervenției asupra calității vieții clienților.

Anexa

Scala Schizoid - Rezultate înainte și după lucrul cu metoda ReGeneration

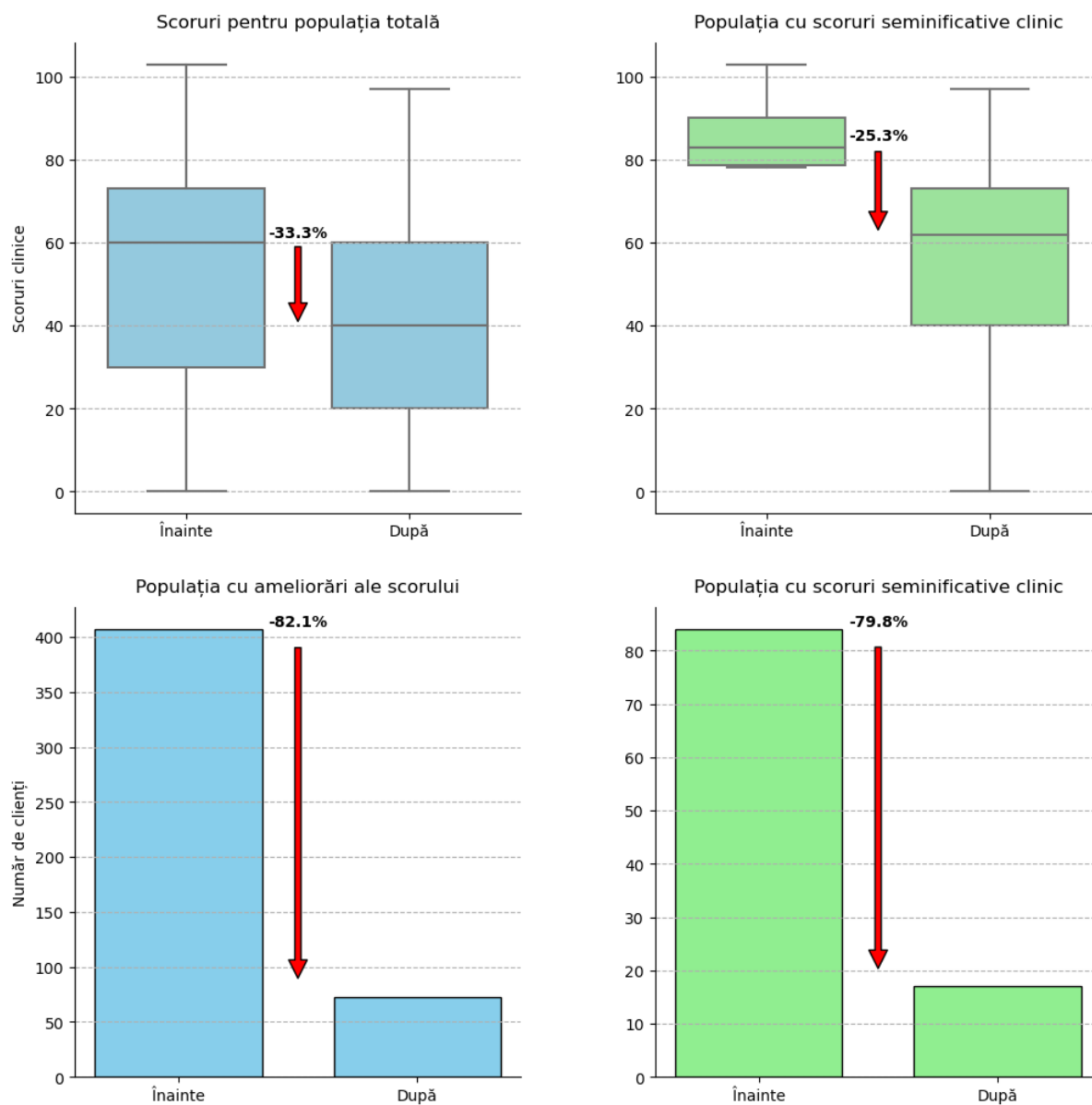


Figure 3: Analiza impactului metodei ReGeneration asupra scalei Schizoid

Scala Evitant - Rezultate înainte și după lucrul cu metoda ReGeneration

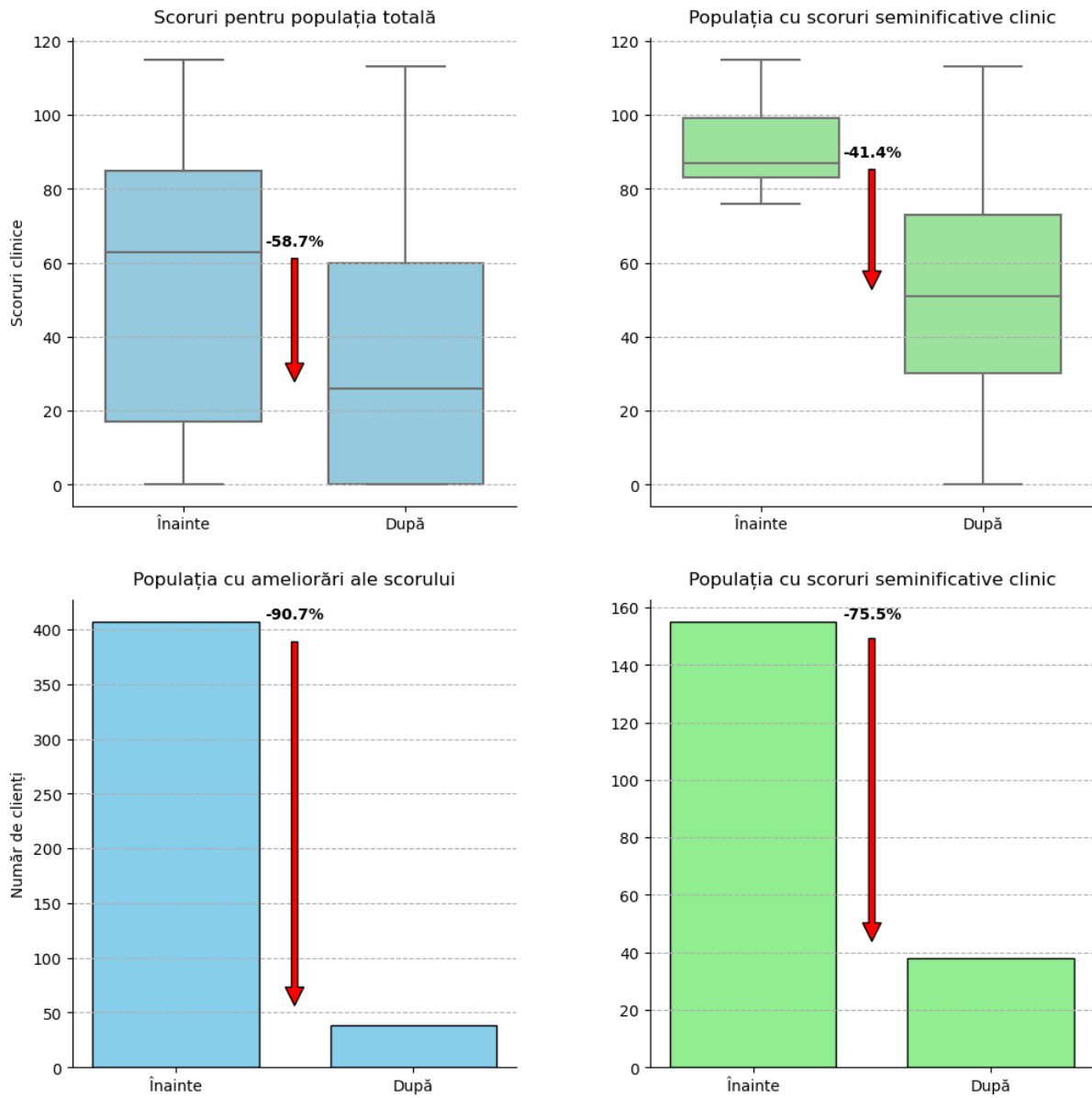


Figure 4: Analiza impactului metodei ReGeneration asupra scalei Evitant

Scala Depresiv - Rezultate înainte și după lucrul cu metoda ReGeneration

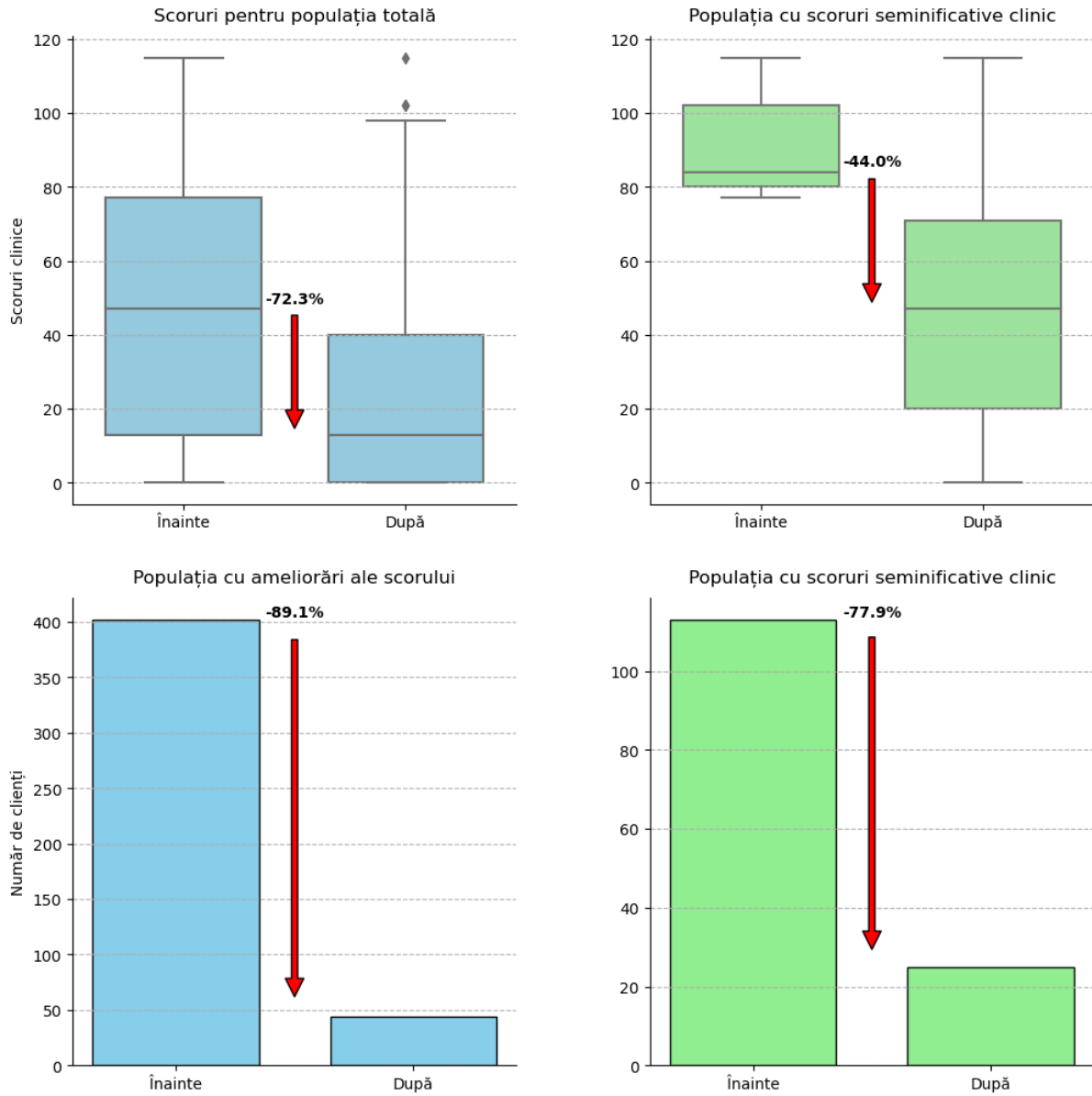


Figure 5: Analiza impactului metodei ReGeneration asupra scalei Depresiv

Scala Dependent - Rezultate înainte și după lucrul cu metoda ReGeneration

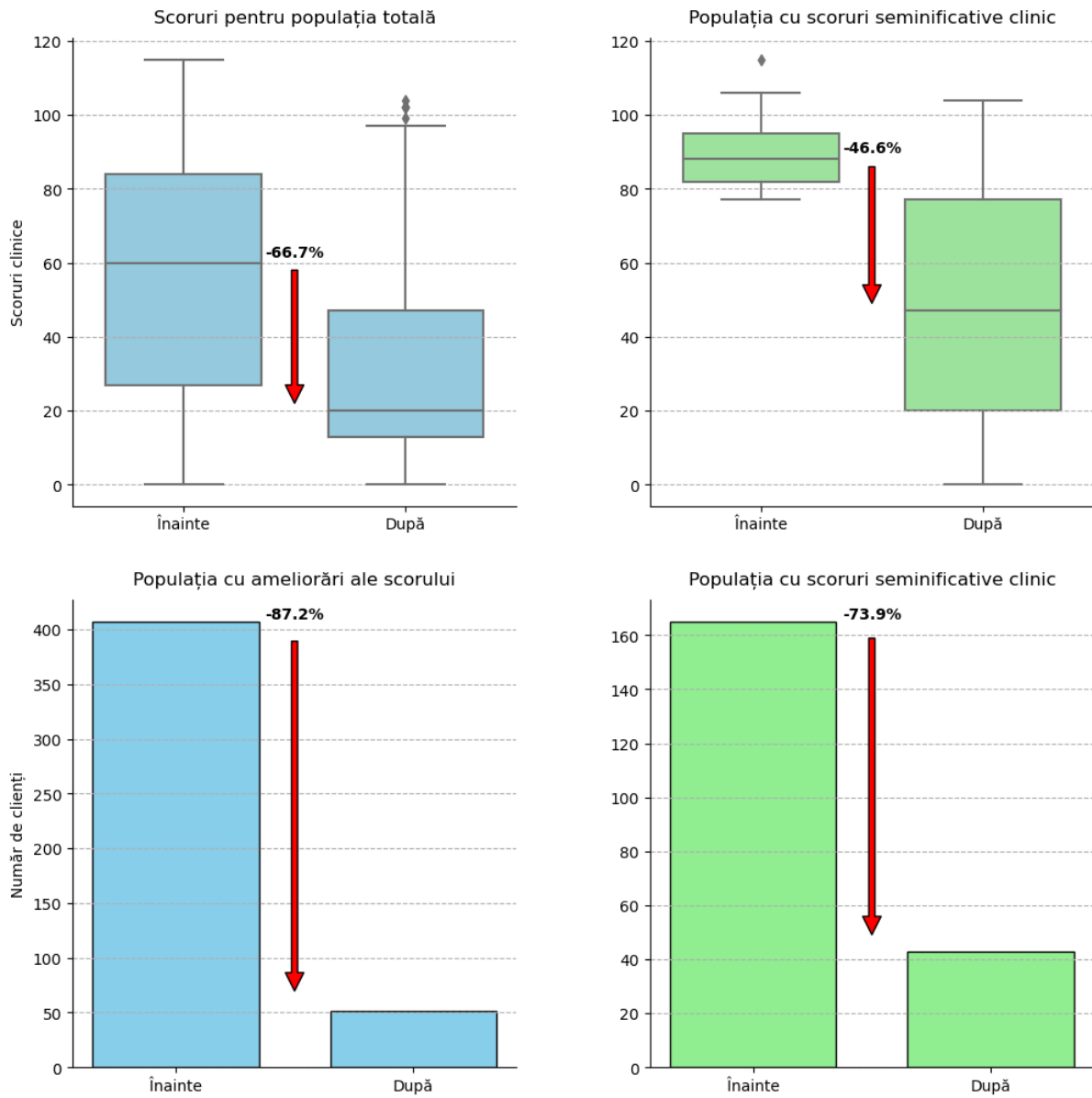


Figure 6: Analiza impactului metodei ReGeneration asupra scalei Dependent

Scala Histrionic - Rezultate înainte și după lucrul cu metoda ReGeneration

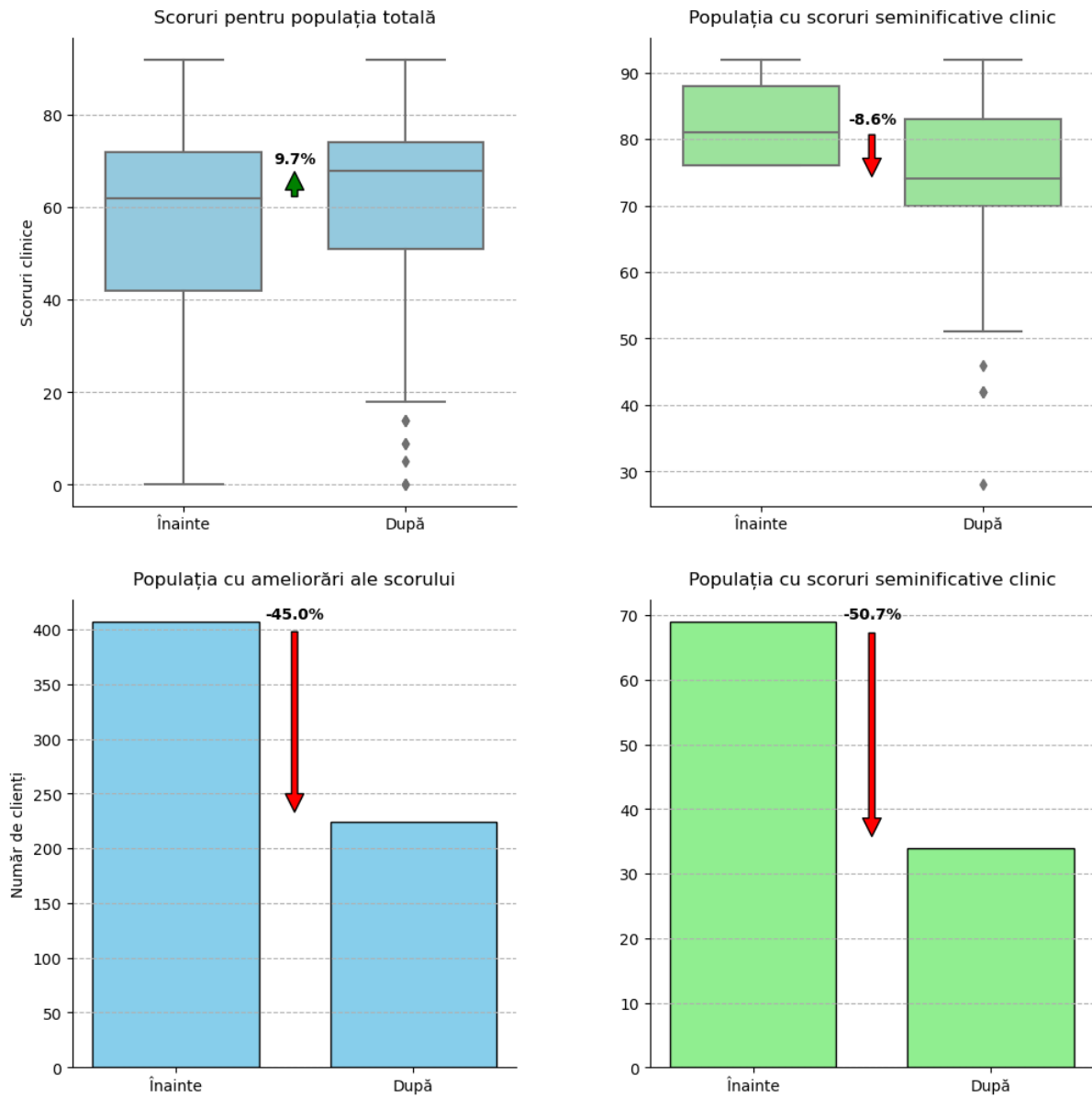


Figure 7: Analiza impactului metodei ReGeneration asupra scalei Histrionic

Scala Narcisist - Rezultate înainte și după lucrul cu metoda ReGeneration

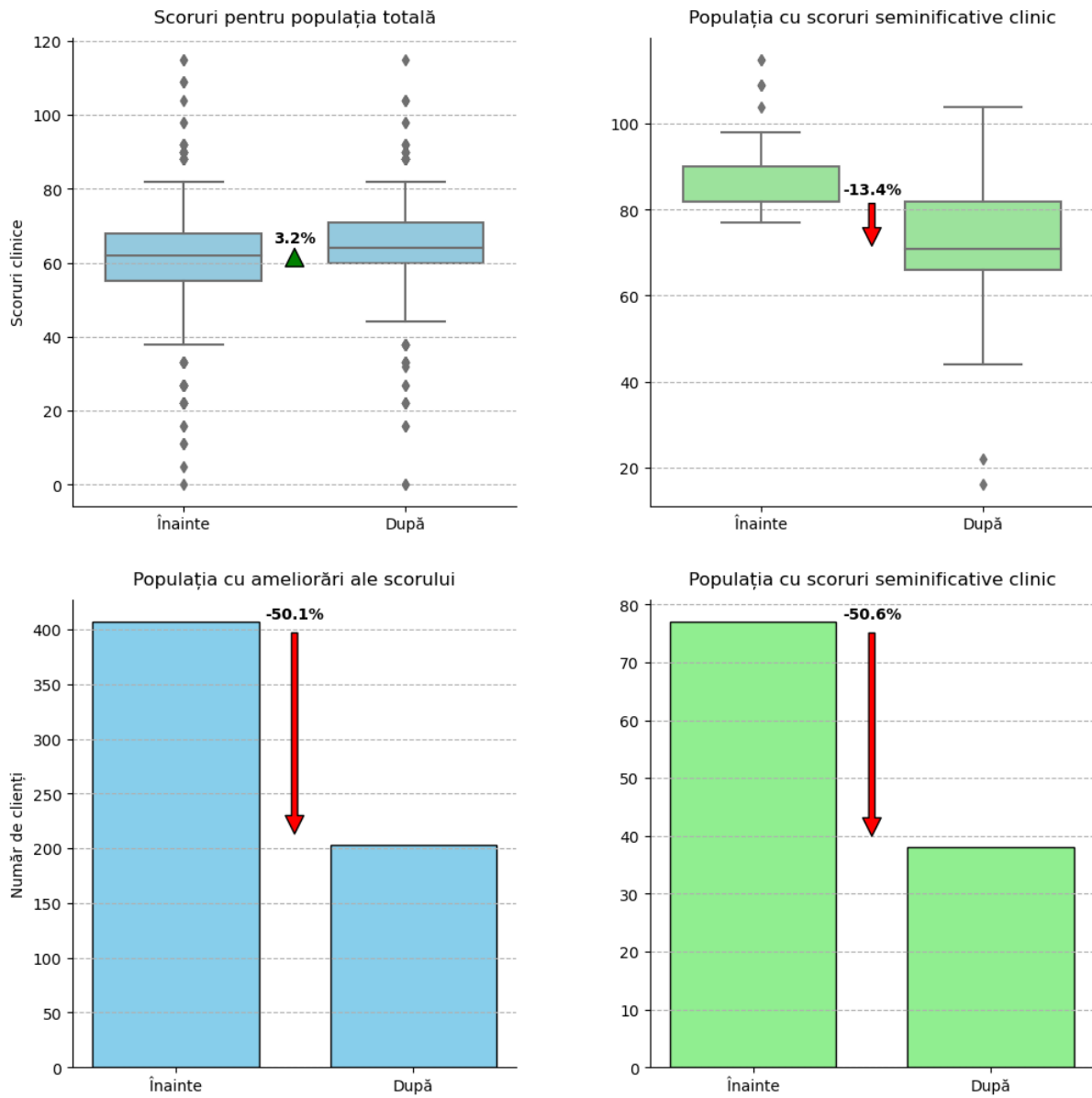


Figure 8: Analiza impactului metodei ReGeneration asupra scalei Narcisist

Scala Antisocial - Rezultate înainte și după lucrul cu metoda ReGeneration

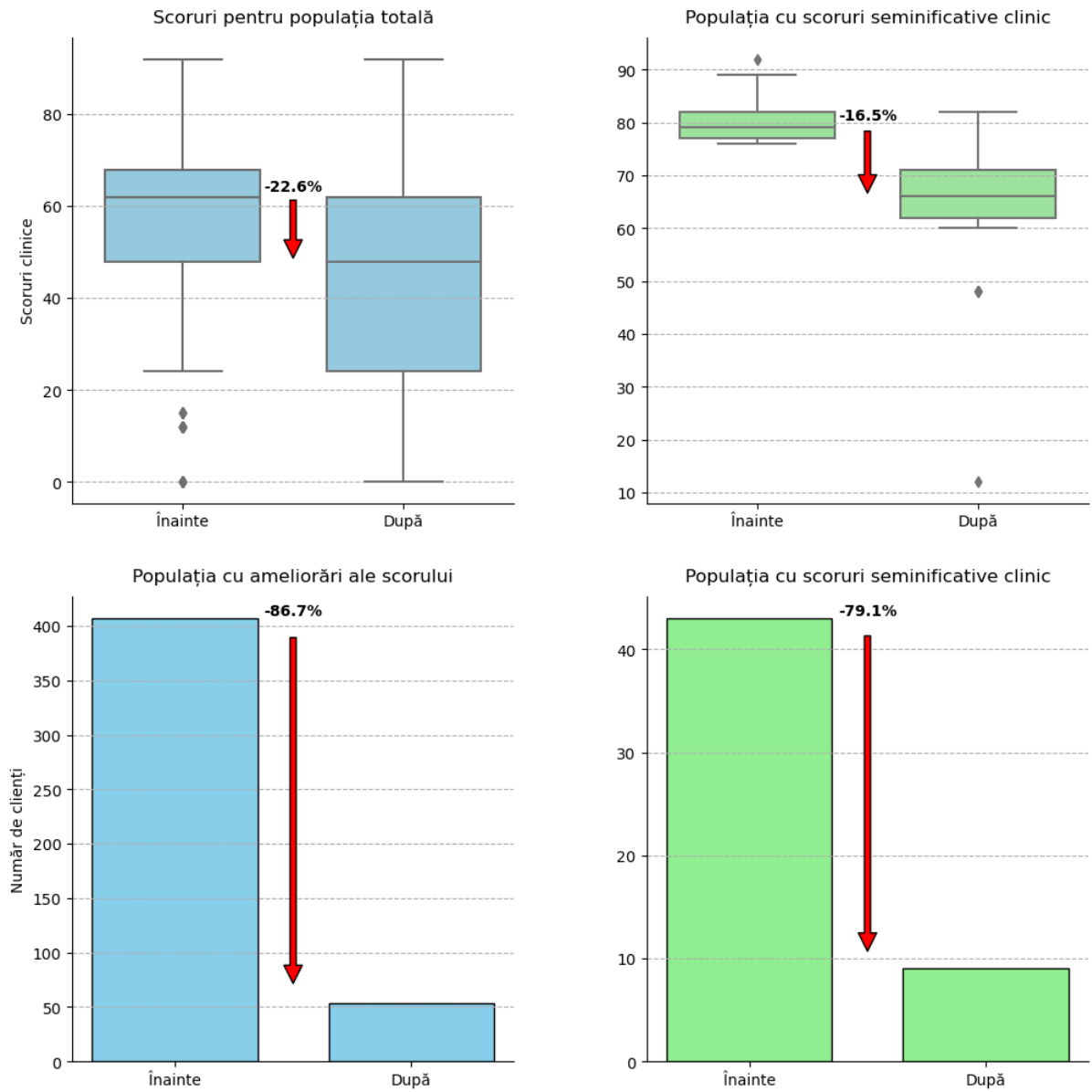


Figure 9: Analiza impactului metodei ReGeneration asupra scalei Antisocial

Scala Sadic - Rezultate înainte și după lucrul cu metoda ReGeneration

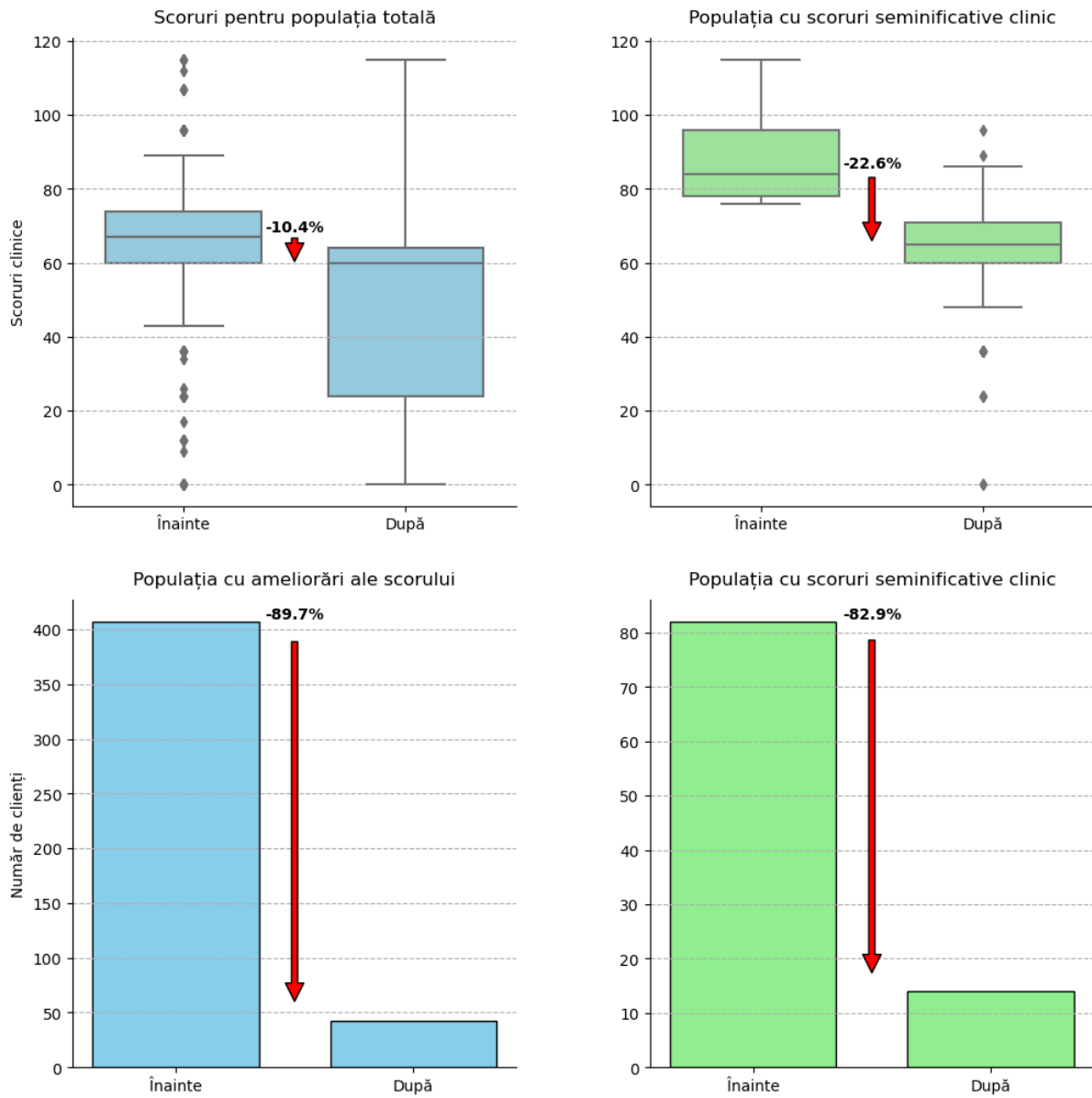


Figure 10: Analiza impactului metodei ReGeneration asupra scalei Sadic

Scala Compulsiv - Rezultate înainte și după lucrul cu metoda ReGeneration

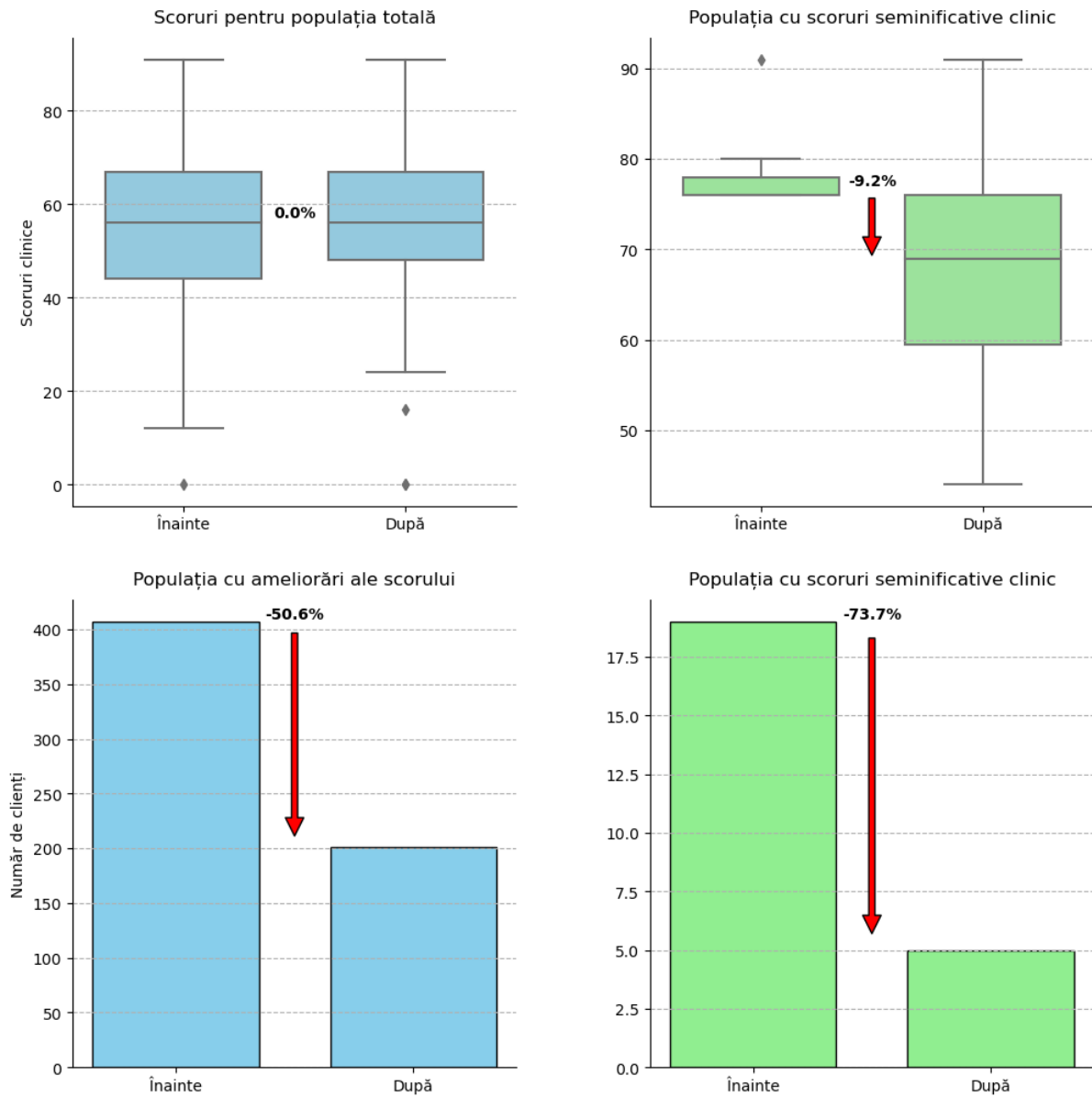


Figure 11: Analiza impactului metodei ReGeneration asupra scalei Compulsiv

Scala Negativist - Rezultate înainte și după lucrul cu metoda ReGeneration

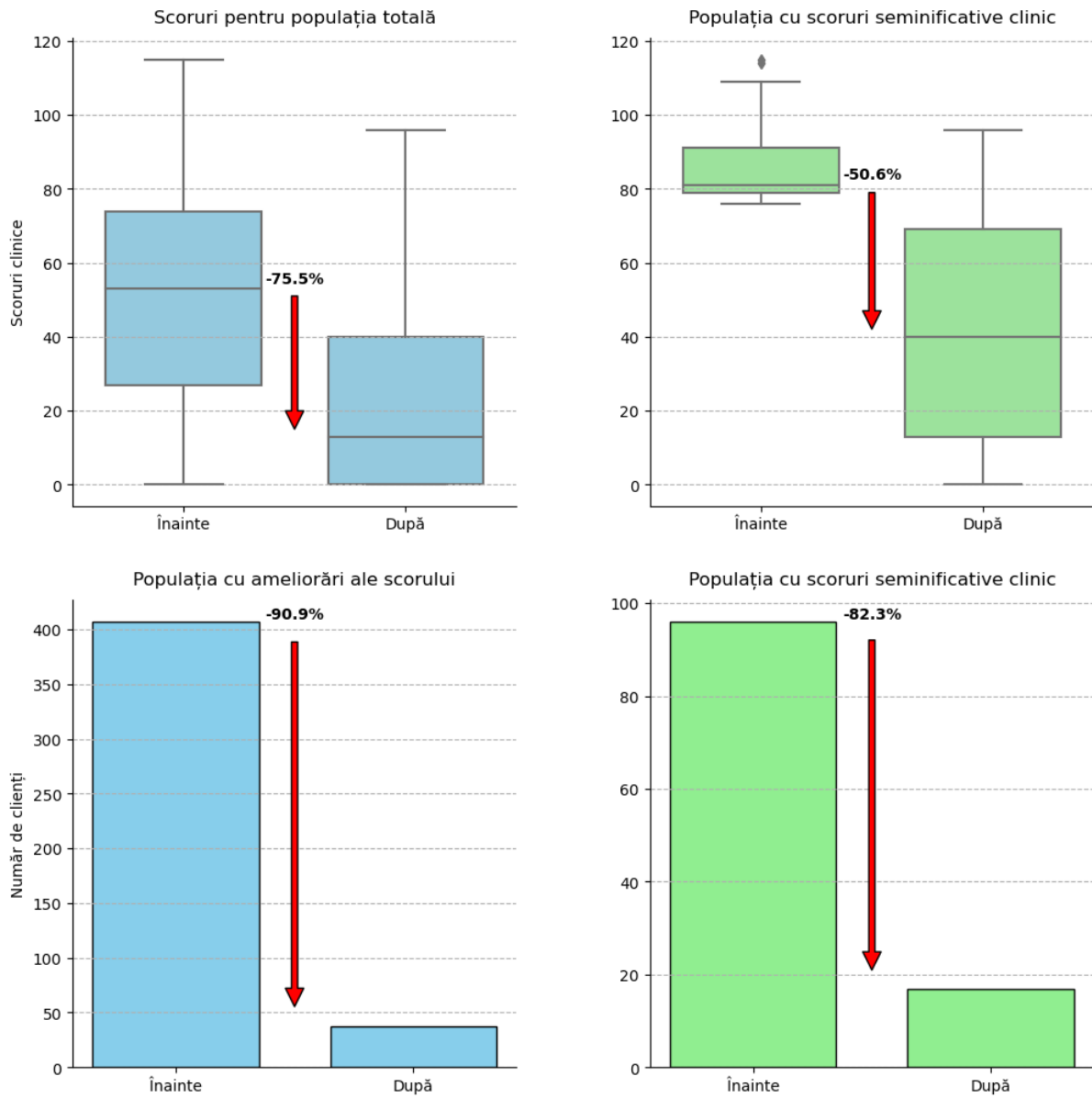


Figure 12: Analiza impactului metodei ReGeneration asupra scalei Negativist

Scala Masochist - Rezultate înainte și după lucrul cu metoda ReGeneration

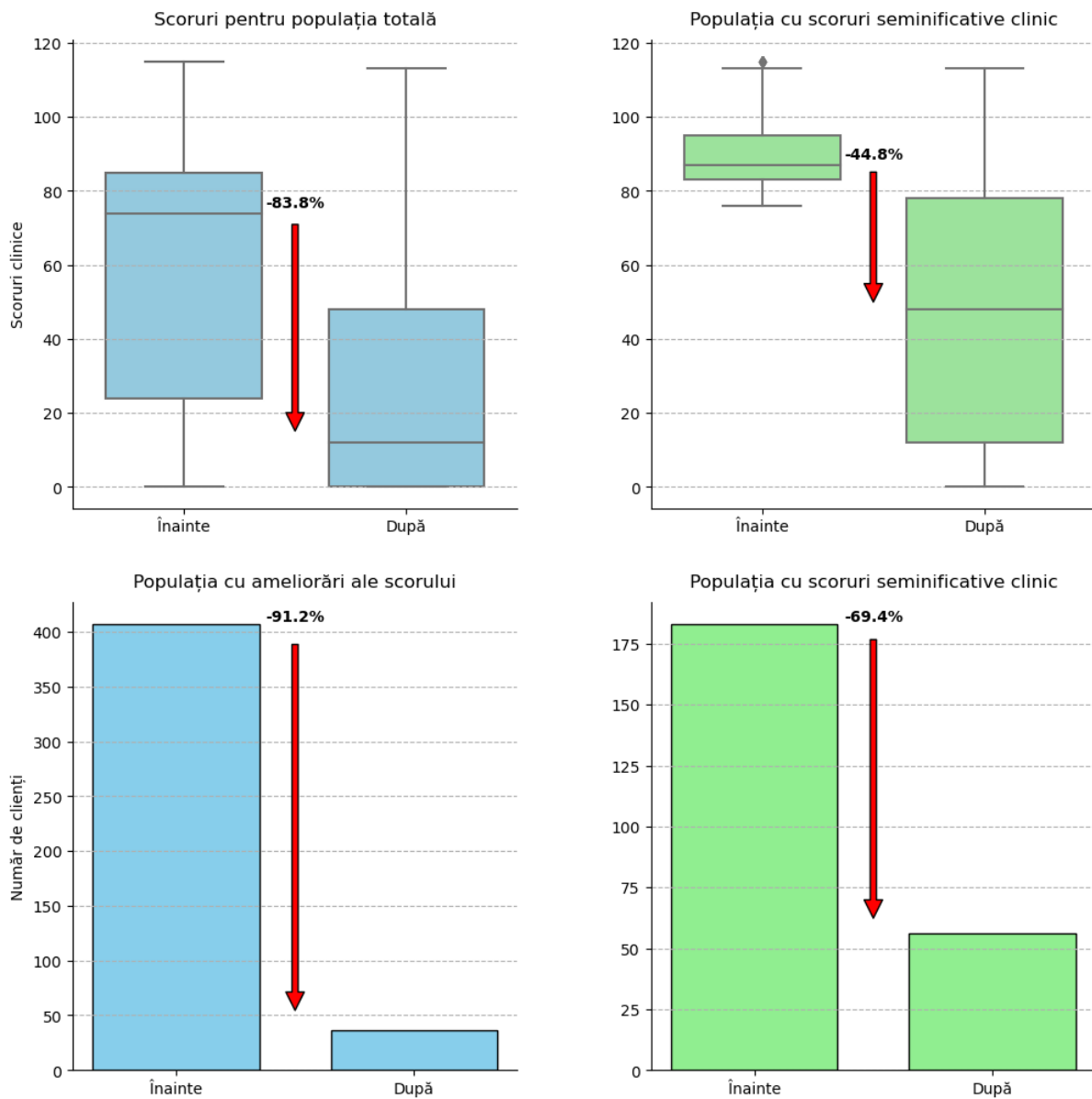


Figure 13: Analiza impactului metodei ReGeneration asupra scalei Masochist

Scala Anxietate - Rezultate înainte și după lucrul cu metoda ReGeneration

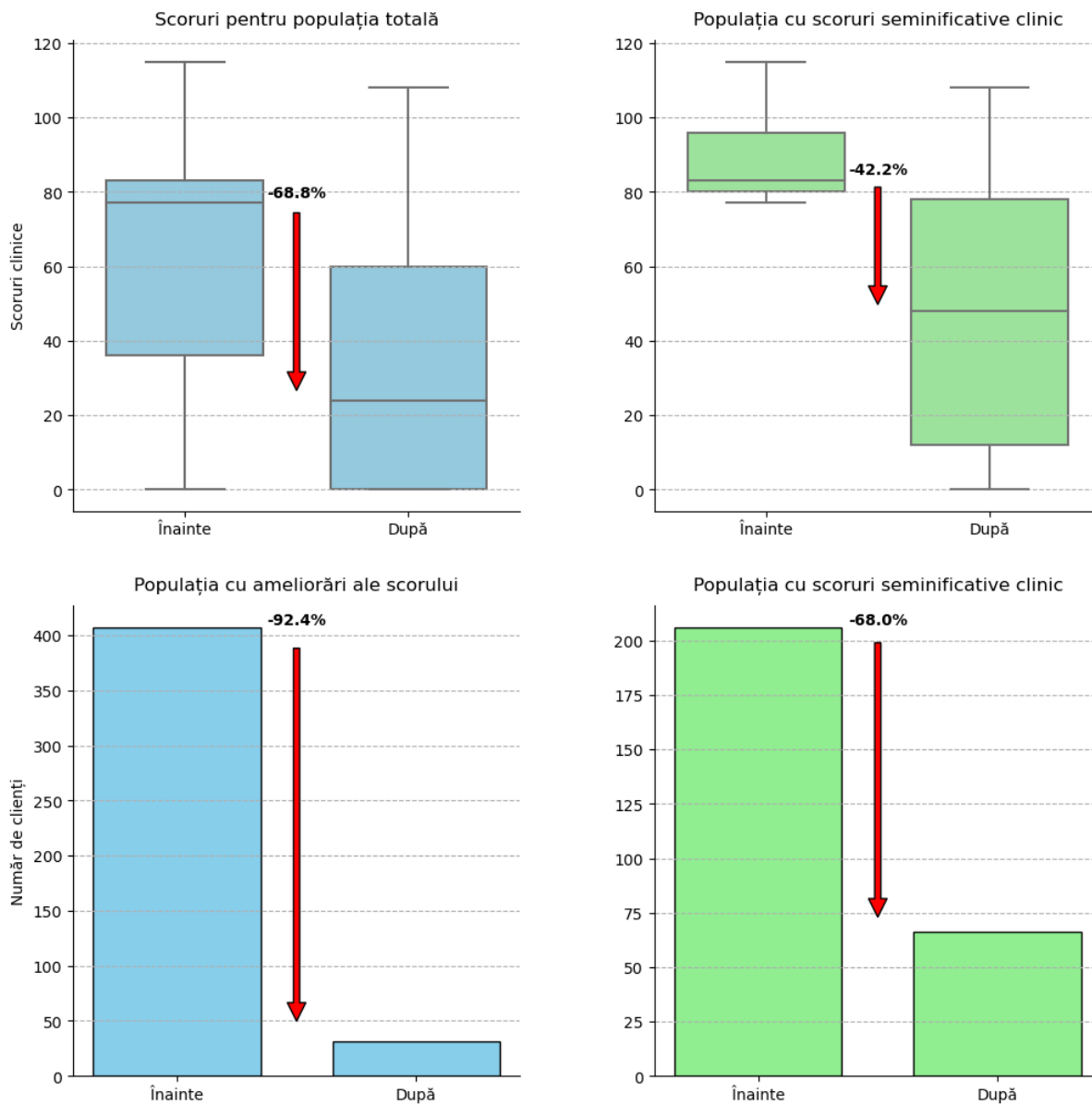


Figure 14: Analiza impactului metodei ReGeneration asupra scalei Anxietate

Scala Dependenta alcool - Rezultate înainte și după lucrul cu metoda ReGeneration

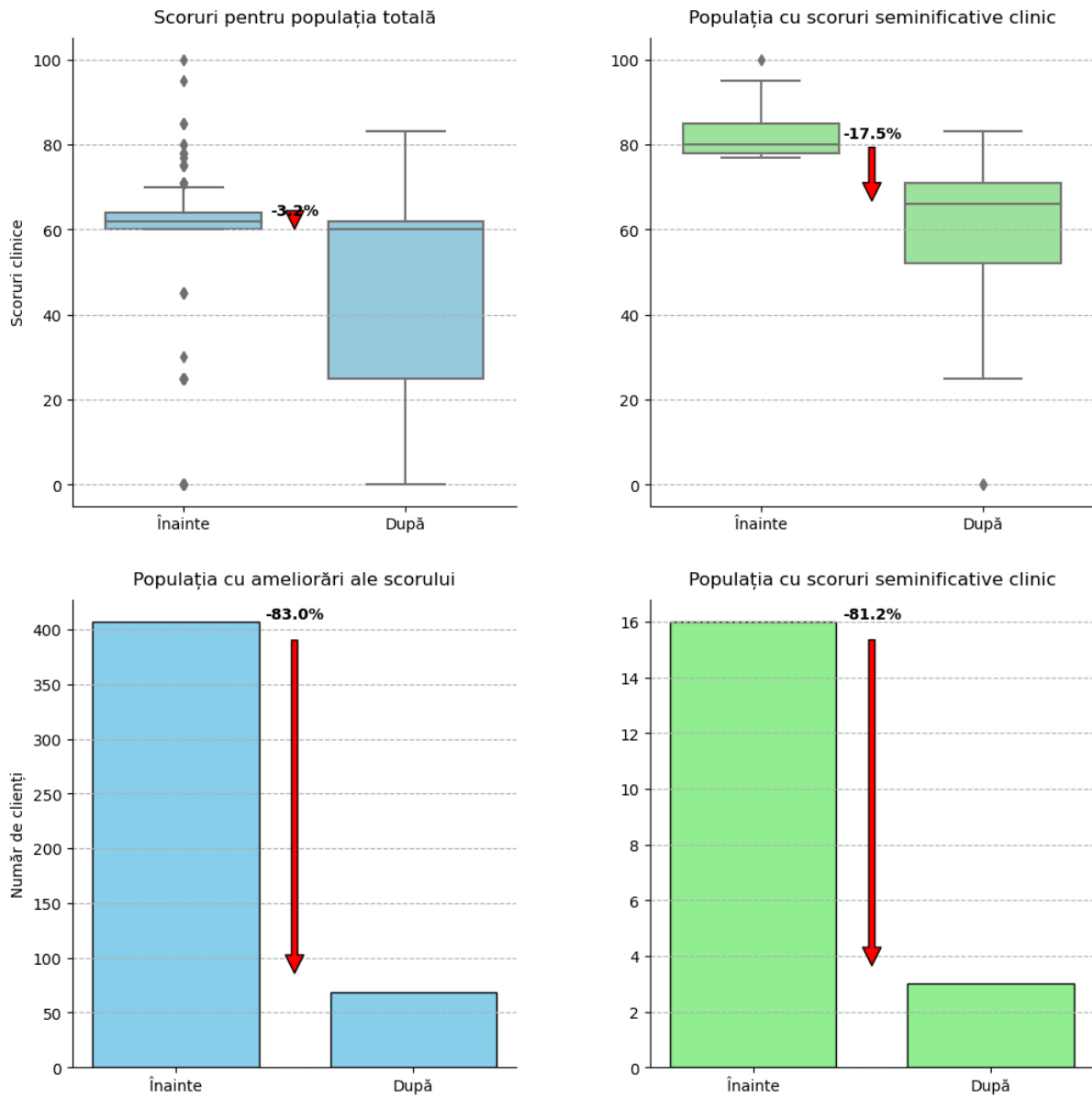


Figure 15: Analiza impactului metodei ReGeneration asupra scalei Dependenta alcool

Scala Bordeline - Rezultate înainte și după lucrul cu metoda ReGeneration

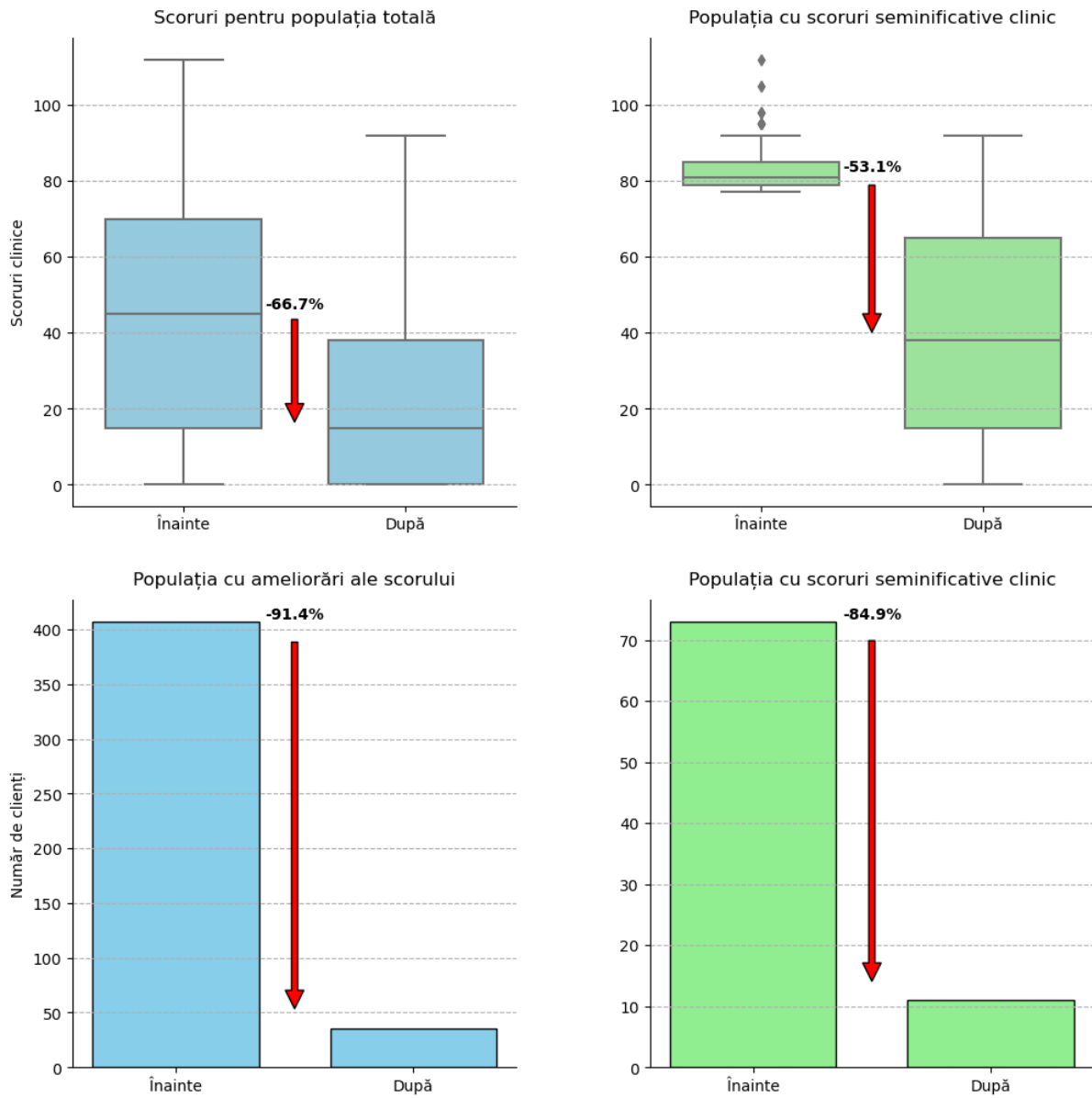


Figure 16: Analiza impactului metodei ReGeneration asupra scalei Bordeline

Scala Depresie majora - Rezultate înainte și după lucrul cu metoda ReGeneration

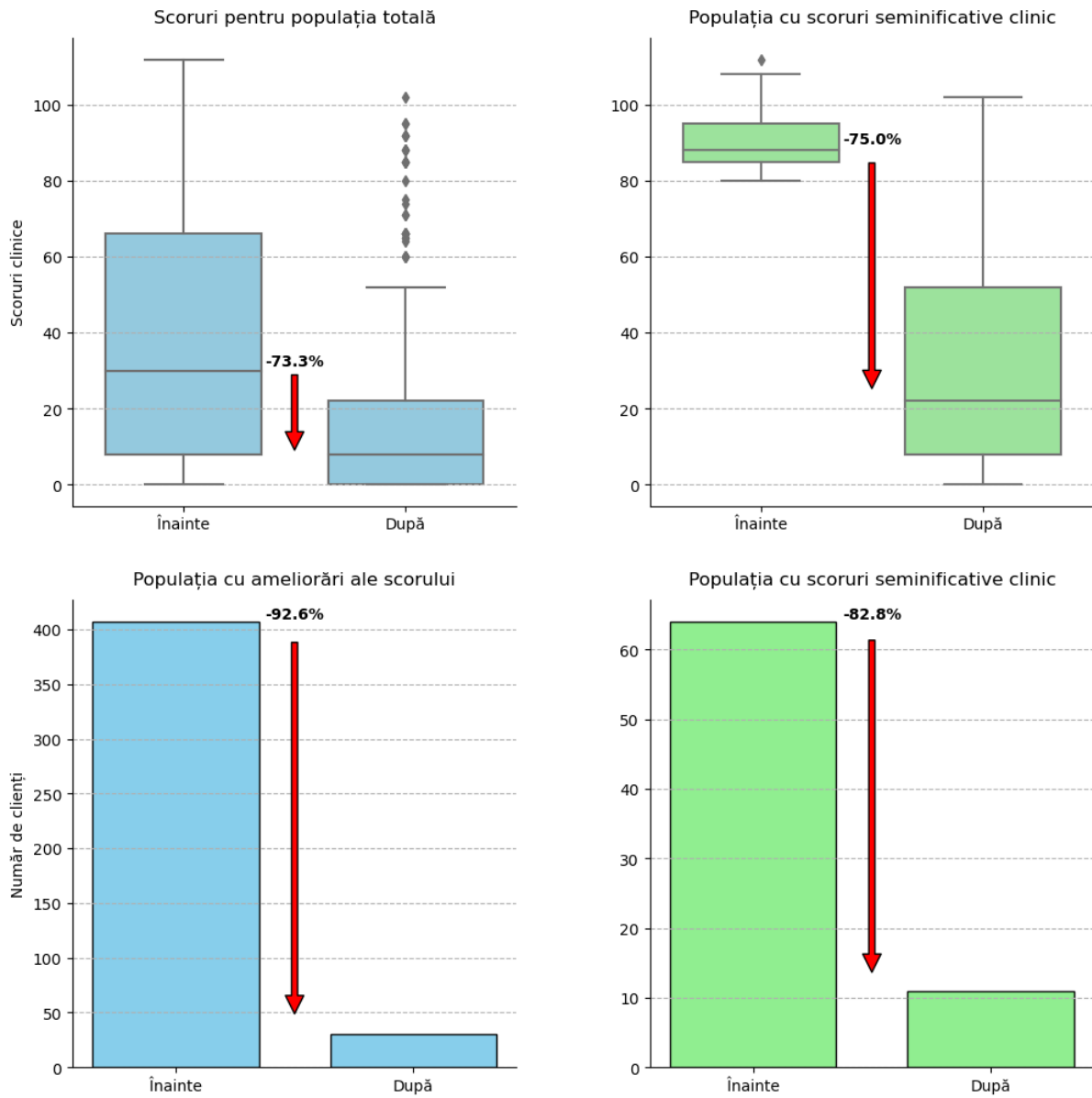


Figure 17: Analiza impactului metodei ReGeneration asupra scalei Depresie majora

Scala Distimie - Rezultate înainte și după lucrul cu metoda ReGeneration

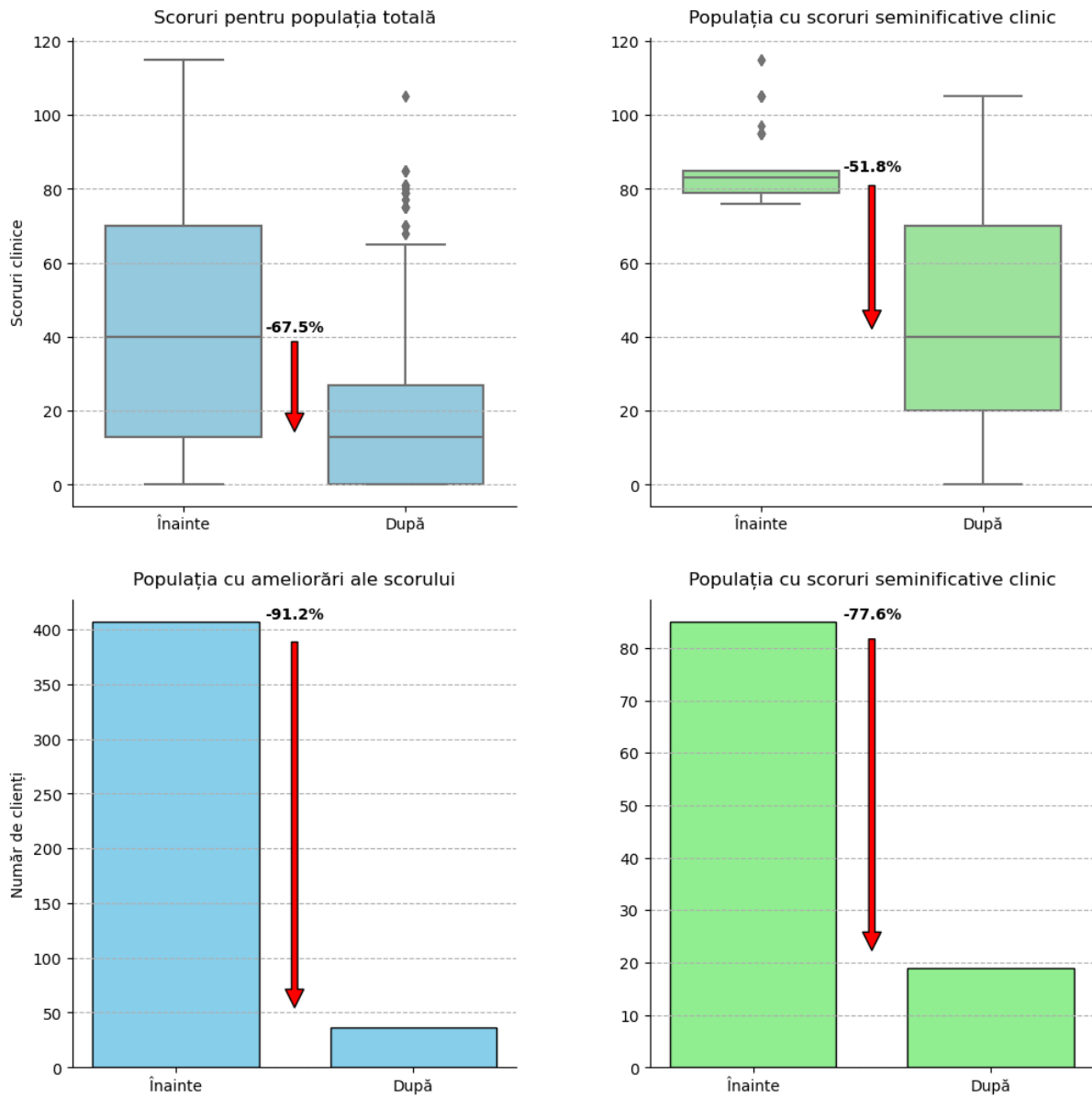


Figure 18: Analiza impactului metodei ReGeneration asupra scalei Distimie

Scala Somatoform - Rezultate înainte și după lucrul cu metoda ReGeneration

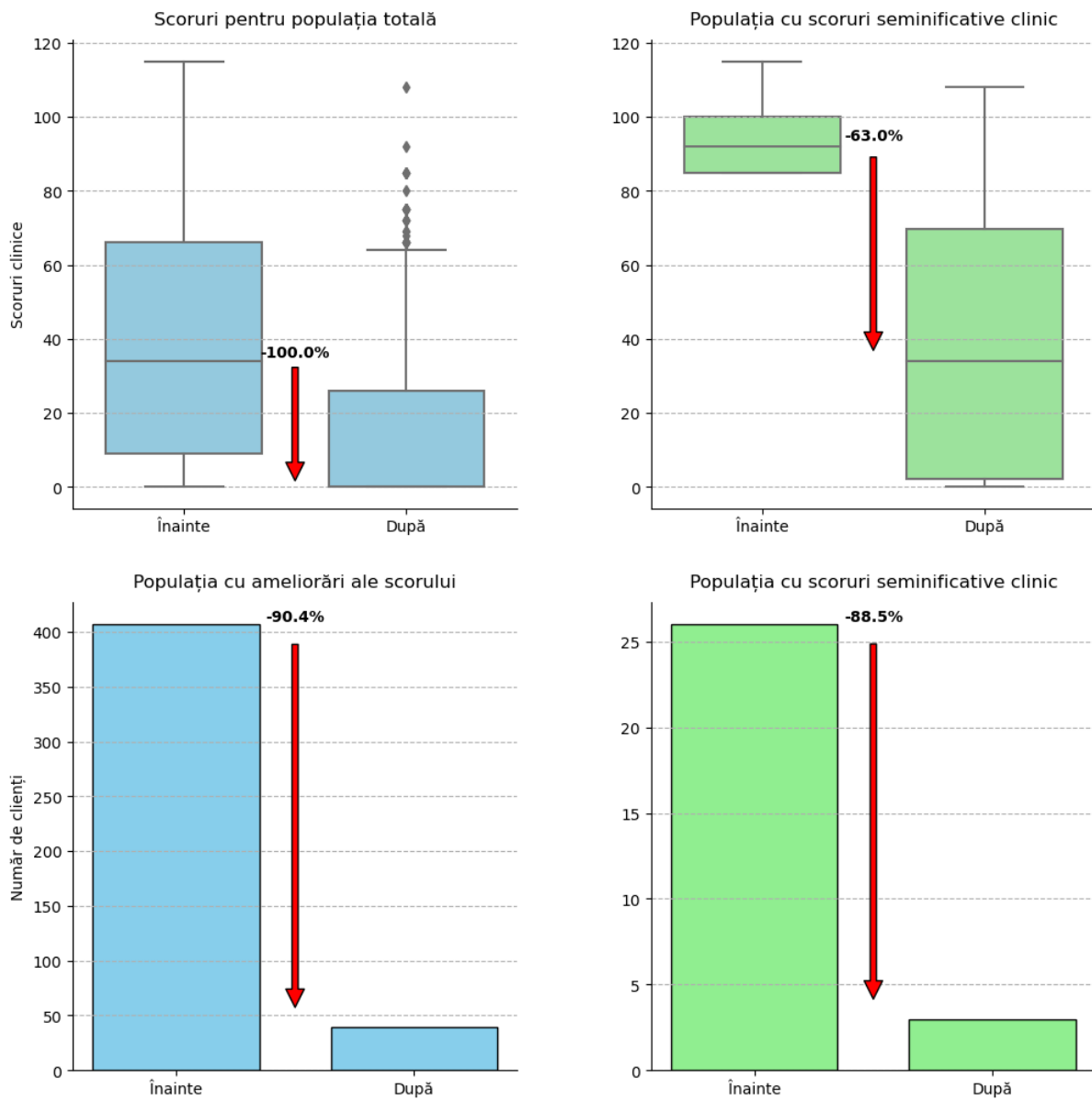


Figure 19: Analiza impactului metodei ReGeneration asupra scalei Somatoform

Scala Bipolar - Rezultate înainte și după lucrul cu metoda ReGeneration

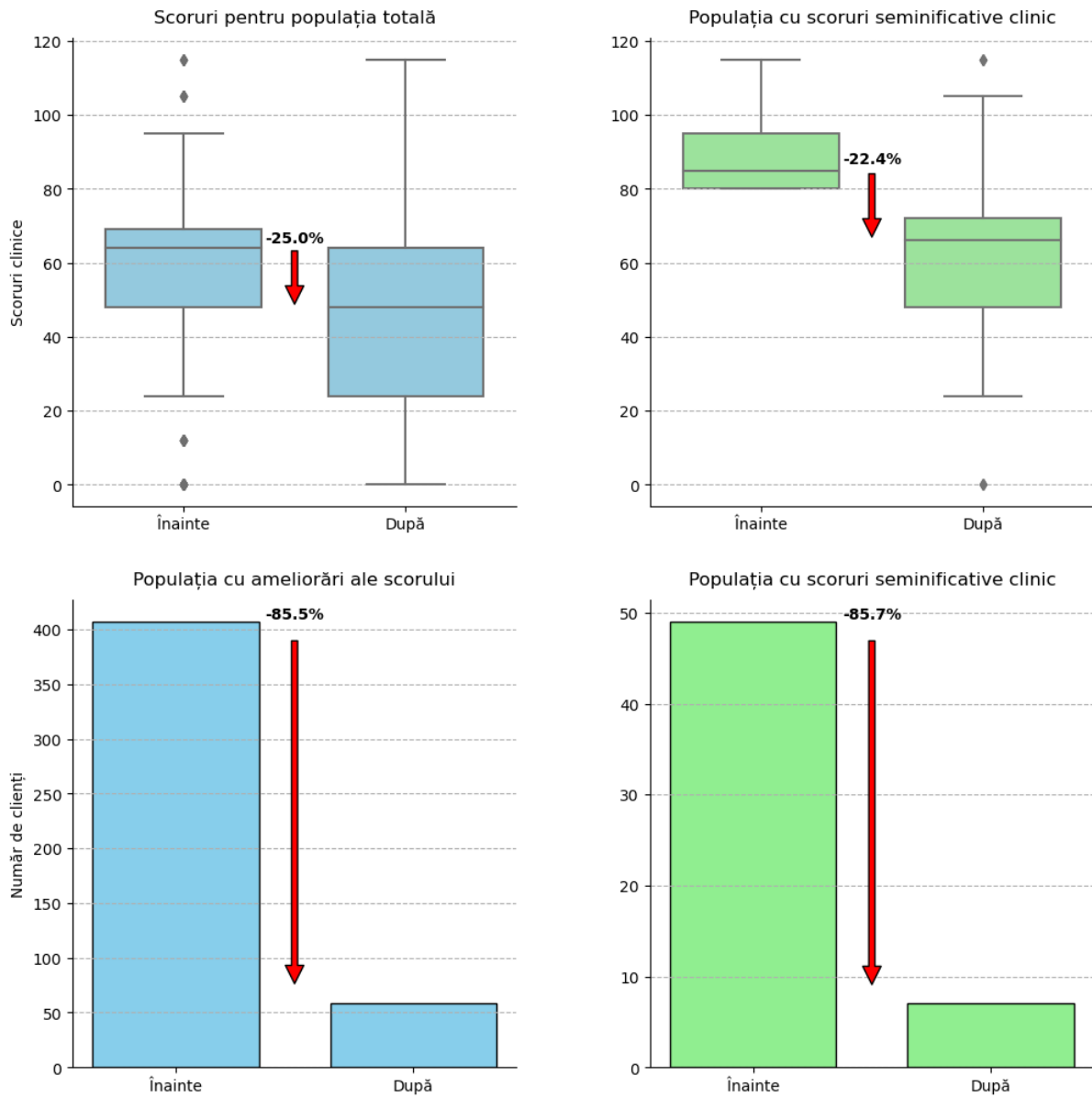


Figure 20: Analiza impactului metodei ReGeneration asupra scalei Bipolar

Scala Paranoid - Rezultate înainte și după lucrul cu metoda ReGeneration

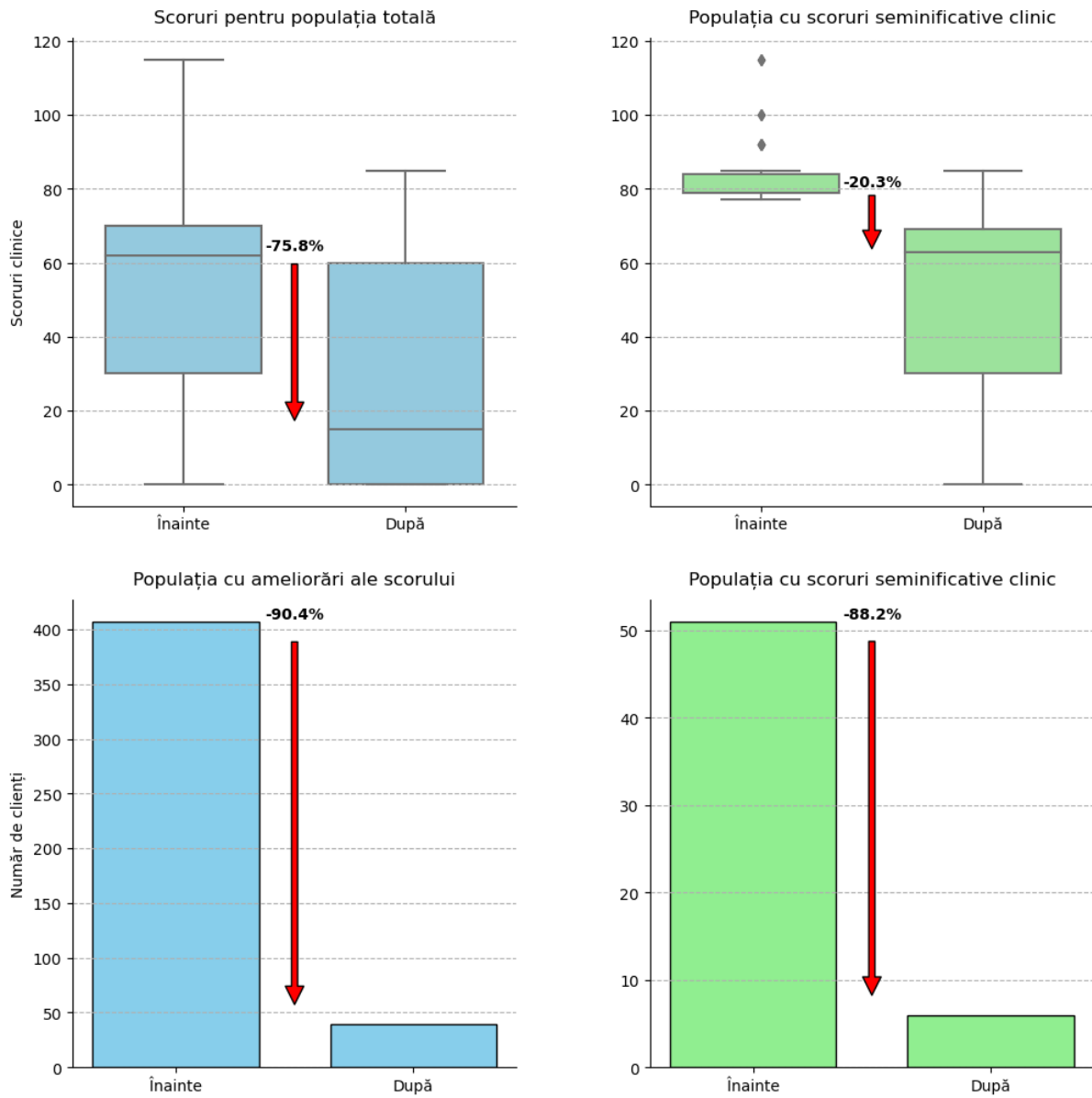


Figure 21: Analiza impactului metodei ReGeneration asupra scalei Paranoid

Scala Tulburare deliranta - Rezultate înainte și după lucrul cu metoda ReGeneration

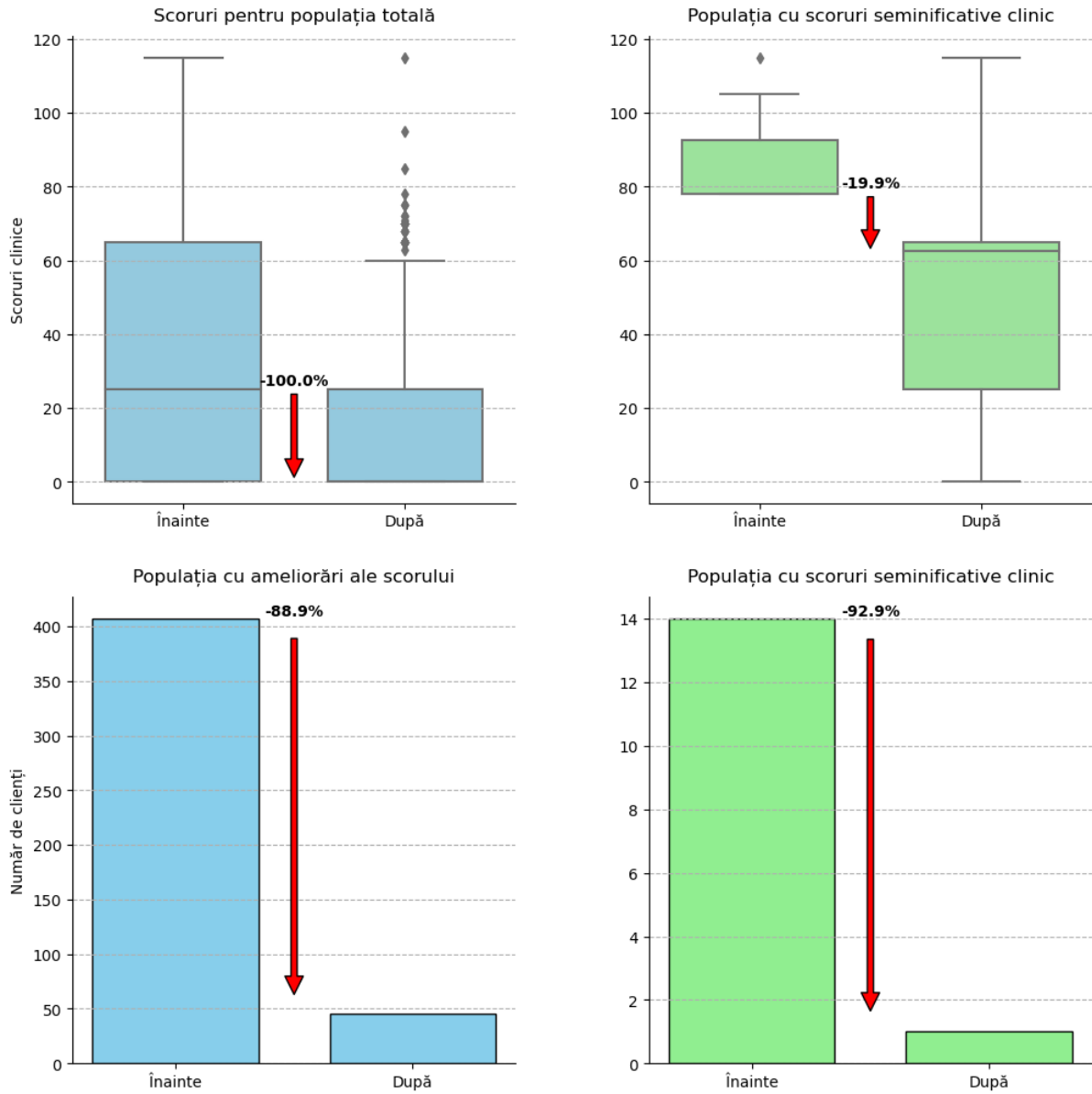


Figure 22: Analiza impactului metodei ReGeneration asupra scalei Tulburare deliranta

Scala Tulburare stres - Rezultate înainte și după lucrul cu metoda ReGeneration

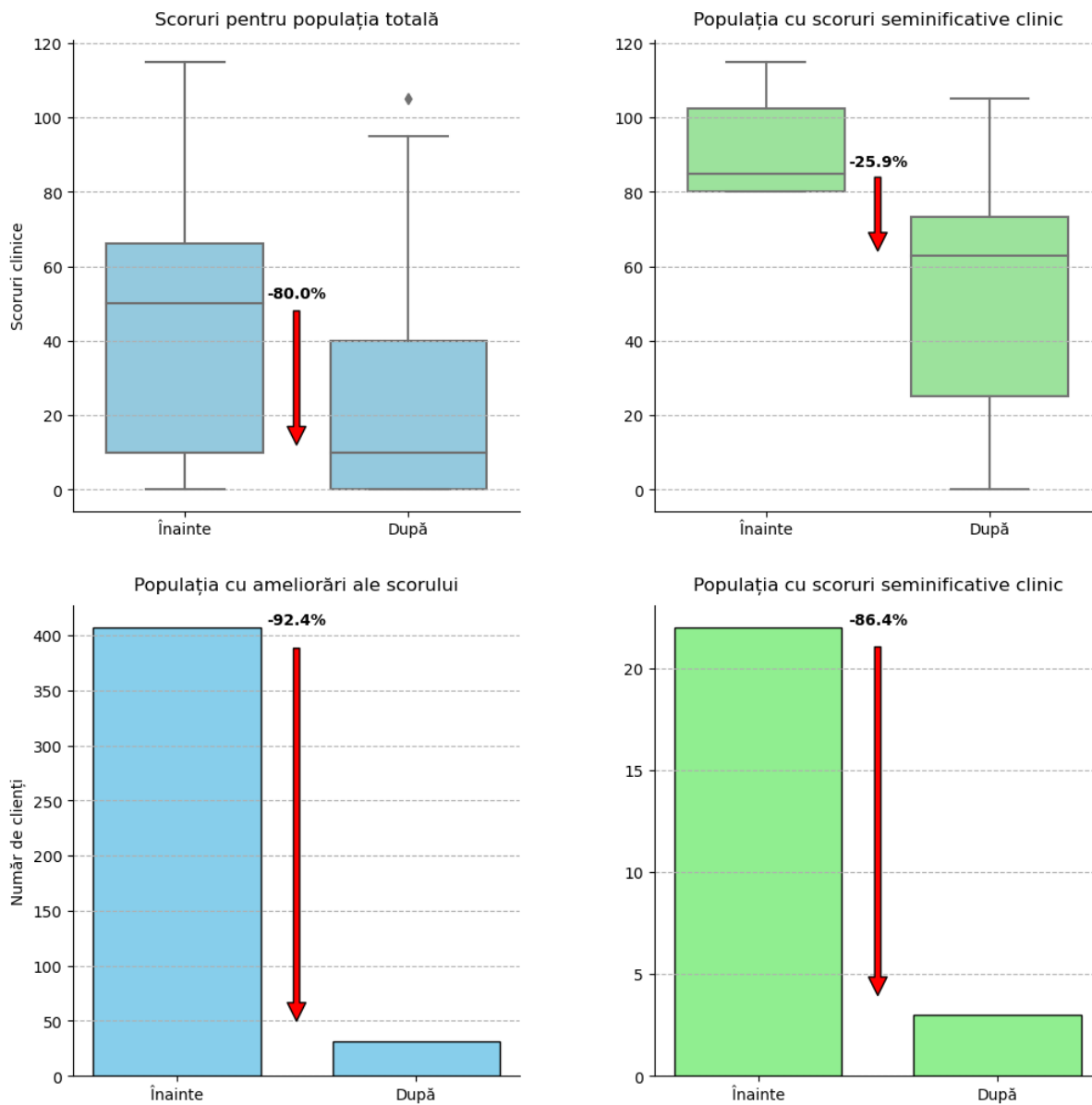


Figure 23: Analiza impactului metodei ReGeneration asupra scalei Tulburare stres

Scala Schizotipal - Rezultate înainte și după lucrul cu metoda ReGeneration

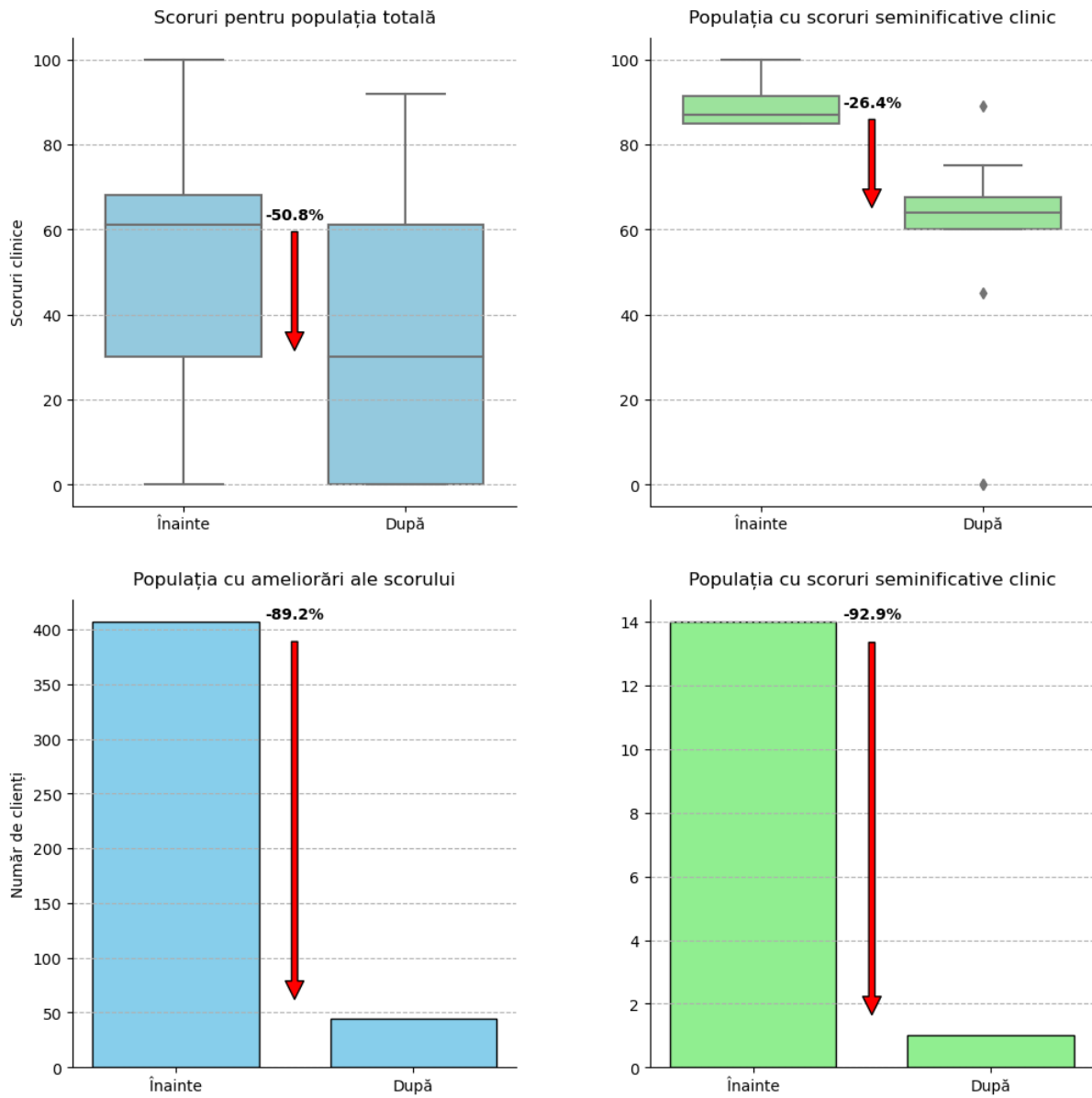


Figure 24: Analiza impactului metodei ReGeneration asupra scalei Schizotipal

Scala Tulburare gandire - Rezultate înainte și după lucrul cu metoda ReGeneration

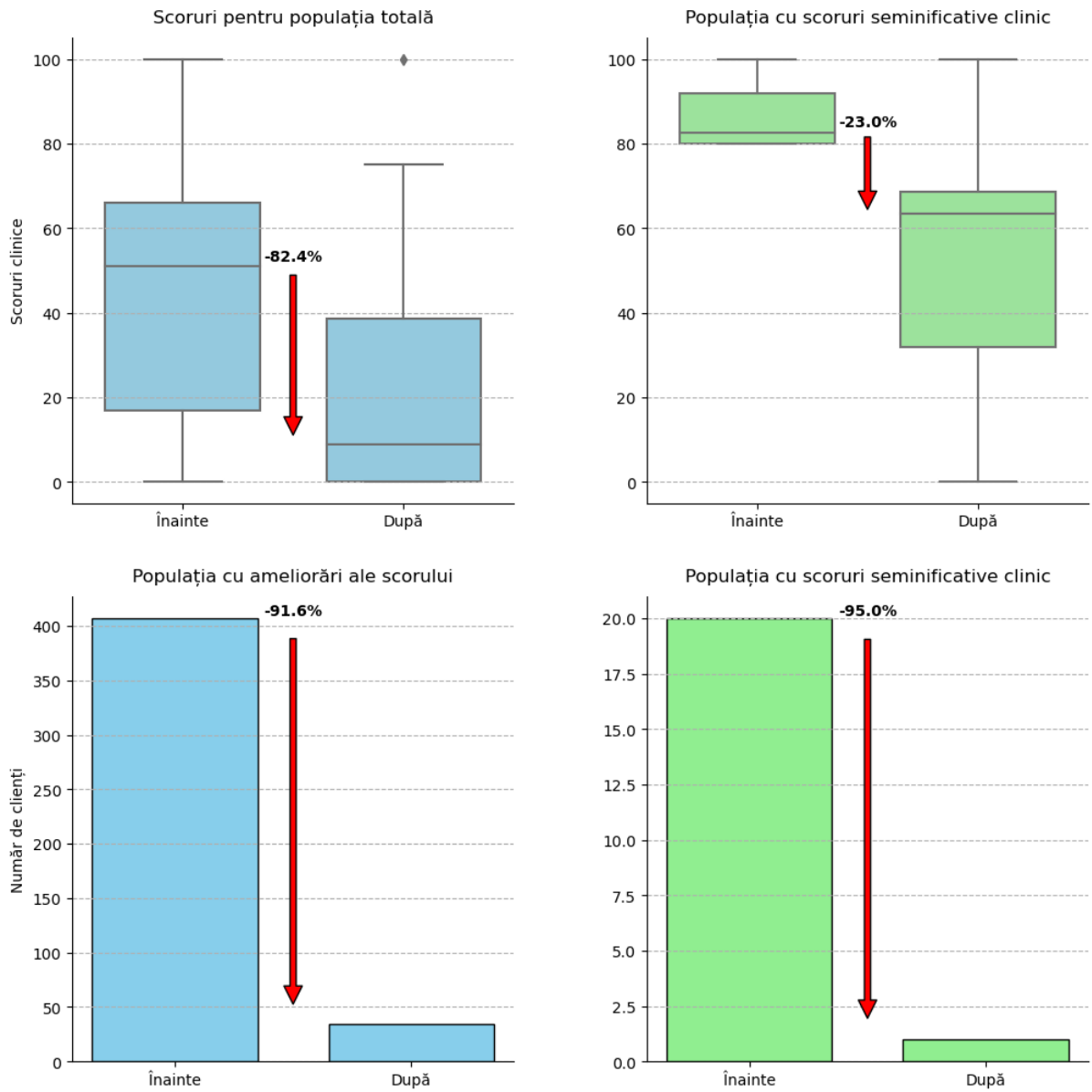


Figure 25: Analiza impactului metodei ReGeneration asupra scalei Tulburare gandire

Scala Dep droguri - Rezultate înainte și după lucrul cu metoda ReGeneration

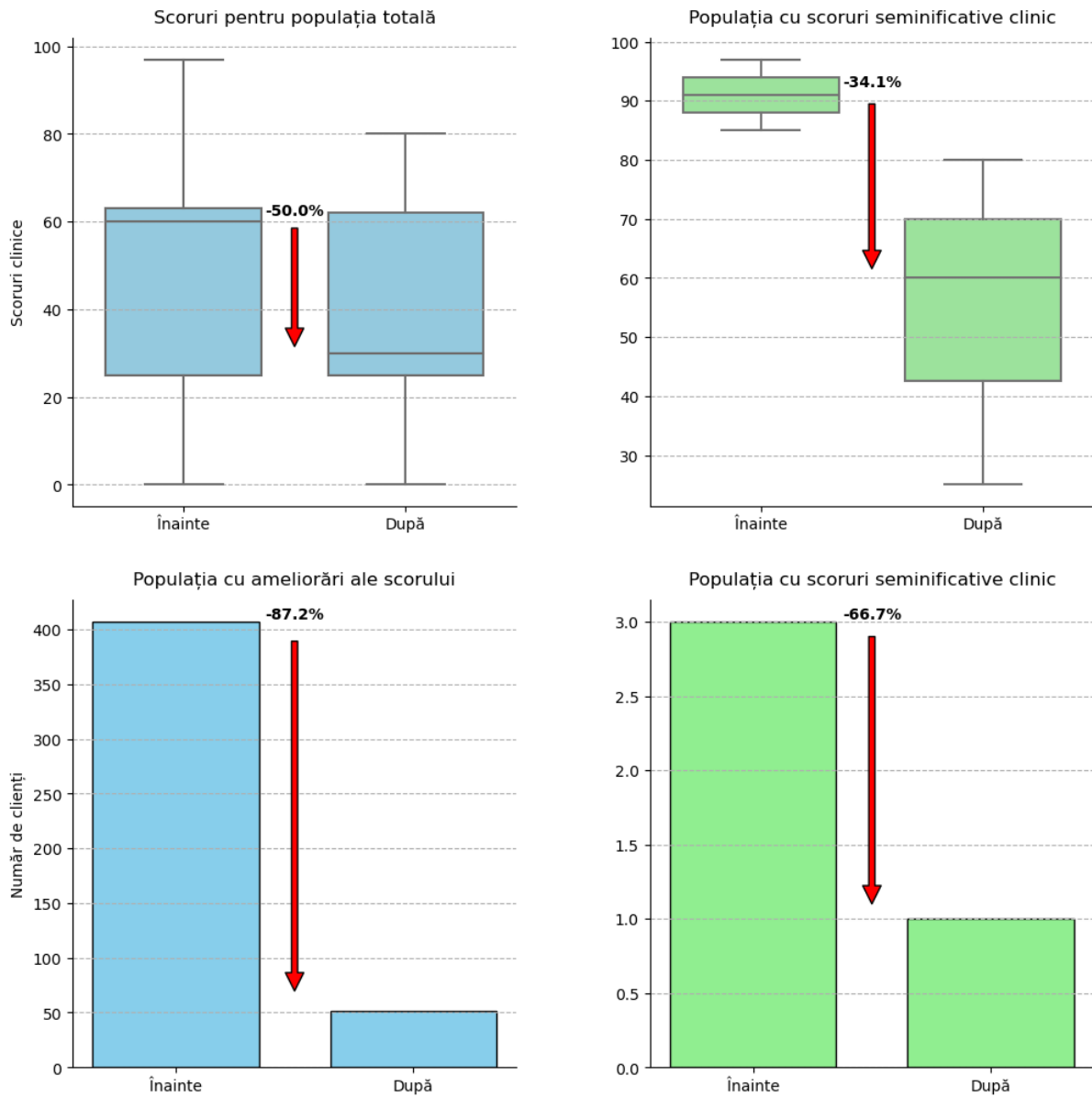


Figure 26: Analiza impactului metodei ReGeneration asupra scalei Dep droguri